

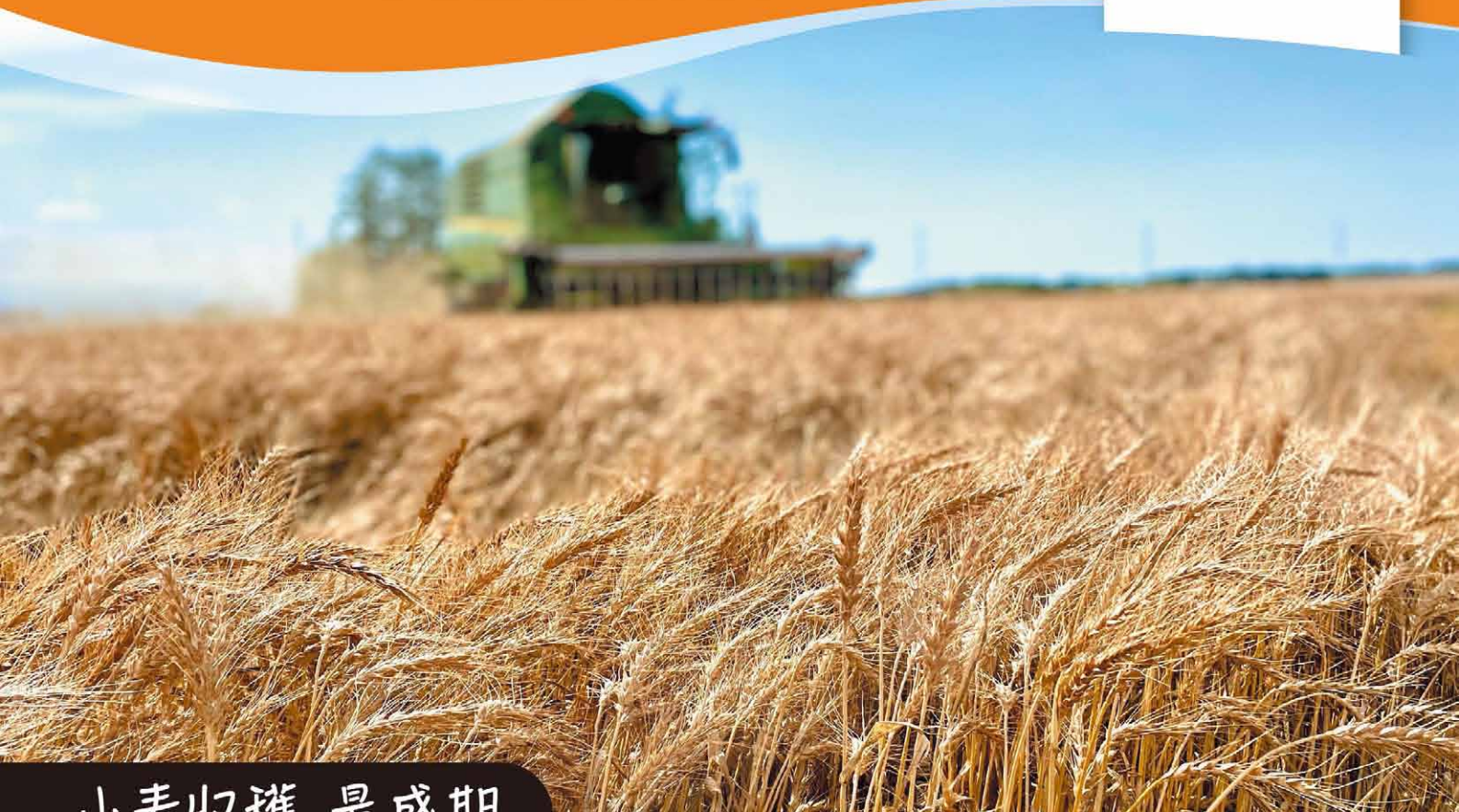
気っ風のいい情報を発信

# KITA ISHIKARI PUBLICATION

8

AUGUST

2023 No.292



小麦収穫 最盛期



西当別地区 岡野貴儀さんの圃場にて

 JA北いしかり | 広報誌  
<http://www.ja-kitaishikari.or.jp>



毎週わくわく♪ 季節の花束

当別の花 セコマとコラポ販売

6/22(木) 入荷!

当別花卉生産組合 ひまわり

「アレンジ例」

〈その他のお花〉  
カスミソウ

6月の入荷予定

6/29(木)  
ガーベラ&  
オンシジューム

※収穫状況によって、花は変更になる可能性があります。

季節の花束は  
セイコーマート公式  
Instagram  
(@seicomart.official)  
でも紹介中!

本体価格 **598**円  
(10%税込 **657.80**円)

※キイチゴはついてありません。

花什器パネル② 6/22～6/25 ※写真・イラストはイメージです。 ※数量には限りがありますので、自切の場合はご容赦ください。

当別花卉生産組合は6月22日、北海道内のセイコーマート全1,087店舗中、2,009店舗に当別産のひまわりを納品しました。セイコーマートとのコラボ販売は2022年7月より実施されており、大変好評頂いております。

また、カーネーション、ひまわり等の出荷が徐々に多くなってきました。上当別にある花卉集出荷施設では出荷を待つ商品が賑わいを見せ始めていました。ピークは8月のお盆時期との事です。



ひまわりを選別する共選ライン

各店舗に置かれたポップ



カーネーション「スカーレットクイーン」



ひまわり「ピンセントボメロ」

厚田いちご生産組合は7月5日、菅原隆道組合長宅施設にて、いちご共選をスタートさせました。

共選品種は「すずあかね」で酸味の強いいちごとしてケーキ用や加工用として需要が高く、全量契約業者へ出荷されます。

初日の出荷数量51.6kgで、年間販売計画は3.4t、共選期間は10月末までを予定しています。



いちご共選開始



未経産の部 最高位獲得!



最高位を獲得した市川政廣さんの「みゆう5号」

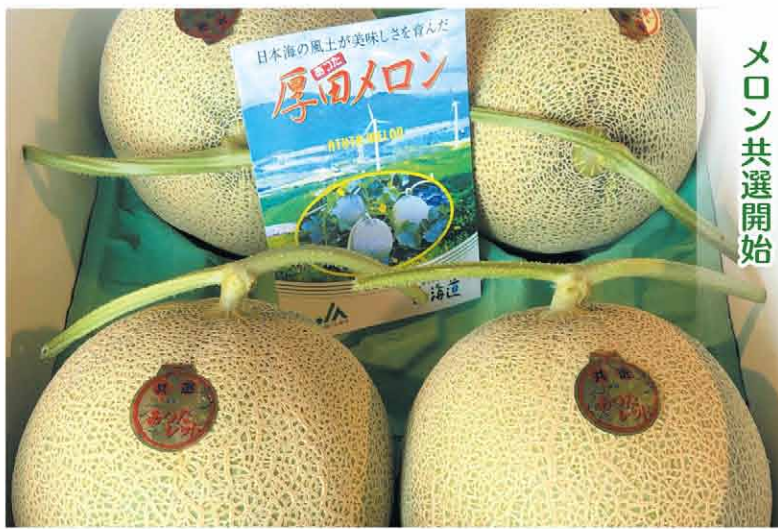
7月6日、石狩管内肉用牛共進会が当別町畜産共進会場にて開催されました。  
 当JAから8戸12頭が出品され、市川政廣さんの「みゆう5号」が未経産の部最高位を獲得しました。  
 未経産第一部 第二部においては市川政廣さんの「みゆう5号」、「みゆう1号」が、第10部においては笹雄一郎さんの「はつぎ」がそ



共進会の様子

れぞれ優秀賞1席を獲得しました。  
 優秀賞1席を獲得した3頭は9月1、2日に音更にて開催される北海道肉用牛共進会に出品されます。  
 担当職員は「2027年に開催される北海道全共へ当地区から出品できるよう和牛飼育技術向上に努めていきたい。」と話していました。

メロン共選開始



厚田メロン生産組合は7月2日、望来野菜集出荷共選施設にてメロン共選をスタートさせました。  
 初日は4玉、5玉の秀品が中心で出荷数量は52ケース、セリ値では5,000円(高値)をつけました。メロン共選開始時には札幌みらい中央青果の石黒浩取締役を招き、石黒取締役は「メロンはギフト需要がまだまだ多くあり販売環境は良好だが、全道



視察研修後に行われた懇親会



6/30初出荷に先立ち行われた視察研修

的にもメロン生産者の戸数と面積は減少傾向にあり数量は不足している。市場でも棚を開けて待っているので、1箱でも多く出荷をお願いしたい。」と述べられました。  
 作付品種はルピアレッド、ティアアラで年間販売計画は49.8t、共選期間は7月上旬から8月中旬、秋メロンとして10月上旬から10月下旬までを予定しております。



青年部子ども農業体験  
大豆管理作業編



J A北いしかり青年部は、7月4日に大塚農場さんの圃場にて、とうべつ学園4年生47名と西当別小学校4年生23名を対象に子ども農業体験を行いました。  
前回実施した大豆播種編に続き大豆管理作業編と題し、6月に生徒たちが播種した圃場の草取りやトラクターの試乗等を体験しました。  
次回は10月に「収穫作業編」が実施される予定です。



集合写真(大塚農場さんの圃場)



トラクターに試乗することもたち



除草作業

J A北いしかり青年部は7月7日(金)8日(土)にかけて視察研修を行いました。  
青年部員36名が参加し、「第35回国際農業機械展in帯広2023」と「道の駅おとふけなつさらのふる里」に隣接する「柳月スイートピア・ガーデン」を訪れました。



青年部視察研修



マルチをしながら移植が出来るヤンマー「チェッキアンドマグリ」



VALTRAQ305 に試乗する山田辰哉部員



北海道に1台しかない350馬力のジョンディアトラクター



女性部交流会開催



女性部は7月13日、浜益地区の善盛園において、部員交流会を行いました。  
今回の交流会は全ブロック(当別・西当別・厚田・浜益)から34名が参加し「サクランボ狩り」を

楽しみました。

昼食後にはビンゴゲーム大会が行われ、景品には浜益名品の梅干し・ジャム・リングジュース・どらやき等が用意され、盛り上がりを見せました。



ビンゴゲームで盛り上がりを見せる



さくらんぼ狩りを楽しむ部員たち

佐藤会長 JA北海道信連会長  
退任慰労会開かれる



退任の挨拶を述べる佐藤会長

6月29日、田西会館にて佐藤会長のJA北海道信連会長退任慰労会が開かれました。佐藤会長は平成26年6月からJA北海道信連副会長に、平成29年6月からJA北海道信連会長に就任され、副会長1期(3年)・会長2期(6年)計9年務められ今期で退任となりました。佐藤会長からは「組合員はじめ役職員の皆さんの支えがあつて9年間務められました。心より感謝致したい」と挨拶されました。



「北いしかりを、もっと **食べ** よう。」

## JA北いしかり特産品

JA北いしかりの農畜産物を使った特産品をご紹介します。  
下記の販売店にて取り扱っておりますので、ぜひご賞味ください。

今月は、暑い夏に食べたくなるこちらの2商品

# 生そうめん・生ひやむぎ



### 生そうめん

当別産小麦「きたほなみ」100%使用の生そうめん。ゆで時間はたったの1分。お好みで、冷やして食べても、熱いつゆで「にゅうめん」にしても美味しく召し上がれます。

220円(税込)



夏季限定  
6~9月

### 生ひやむぎ

当別産小麦「きたほなみ」100%使用の生ひやむぎ。ゆで時間は2分。生麺ならではの喉越しのよいもちりとした食感が特徴。生ひやむぎは、夏季限定商品(6月~9月初旬)のためお早めにお買い求めください。

220円(税込)

**販売店:** はなポッケ上当別店/道の駅店、北欧の風道の駅とうべつ本館、  
当別町ふれあい倉庫、つじの蔵、八紘学園 農産物直売所、サッポロさとらんど交流館、  
JAさっぽろとれたてっこ厚別・南、JAさっぽろしのろとれたてっこ

大地の恵みをそのまま食品にJA北いしかりの実りを送る

# えがおのギフト



JA北いしかり  
バラエティーセット Aタイプ  
**2,500円** (税込)

JA北いしかり  
バラエティーセット Bタイプ  
**3,500円** (税込)



JA北いしかり  
そうめん・ひやむぎセット  
**2,500円** (税込)

他にもご予算・ご要望に応じて承りますのでお気軽にお問合せ下さい。  
※発送の場合は、別途送料がかかります。

お申込みは  
FAX用紙にて

JA北いしかり 営農販売部 青果課 TEL:0133-26-2111 FAX:0133-26-2424





JA北いしかり 加工品詰め合わせ ギフトセット  
**お申し込み用紙**

下記様式に必要事項をご記入の上  
お手数ですがご確認のため下記の  
電話番号までご連絡下さい。  
TEL/0133-26-2111

F  
A  
X

**0133-26-2424**

**1. お申し込み数量**

商品番号	セット名	内 容 物	品数	数量	価 格 ( 税 込 )
①	JA北いしかり バラエティーセット Aタイプ	レンジでラーメン(みそ/塩/鶏だし醤油) 生パスタ×2・生うどん(細麺/太麺)×2 乾麺パスタ・乾麺うどん	11品		2,500円
②	JA北いしかり バラエティーセット Bタイプ	レンジでラーメン(みそ/塩/鶏だし醤油/甘えび塩/特選醤油/韓 国風チゲ鍋/スープカレー) 生パスタ×2・生うどん(太麺)×2・生そうめん×2 乾麺パスタ・乾麺うどん	15品		3,500円
③	季節限定 JA北いしかり そうめん・ひやむぎセット	生そうめん×6・生ひやむぎ×6	12品		2,500円
合 計					円

※発送をご希望のお客様は、別途送料が発生いたします。お手数ですが担当までお問い合わせ下さい。

**2. お振り込み予定日**

月 日	<b>お振り込み先金融機関</b>
	【金融機関】 北海道銀行 当別支店 普通口座 059-7917
	【口座名】 北石狩農業協同組合

※振り込み手数料はお客様負担にてお願い致します。

**3. ご依頼主様**

お名前	フリガナ	TEL	—	—
ご住所	〒 —			

**4. お届け先**

お届け先①	お名前	フリガナ	TEL	—	—
	ご住所	〒 —			
				商品番号	お届け数量

お届け先②	お名前	フリガナ	TEL	—	—
	ご住所	〒 —			
				商品番号	お届け数量

**お問い合わせ先**

JA北いしかり 営農販売部 青果課 担当/高嶋  
TEL/0133-26-2111 FAX/0133-26-2424  
お問い合わせ・お申し込み受付時間/平日9:00~17:00

JA使用欄

受付	入金確認	商品発送

●お申し込み・ご入金確認後、7営業日以内に商品を発送致します。



# 北海道地方の気温・降水量

## 3か月予報

2023年7月25日 札幌管区気象台

### 向こう3か月の予想

#### 気温



#### 降水量



### 月別の予想 8~10月

#### 8月

天気は数日の周期で変わりますが、低気圧や前線の影響を受けやすいため、平年に比べ曇りや雨の日が多いでしょう。

#### 気温



#### 降水量



#### 9月

天気は数日の周期で変わります。

#### 気温



#### 降水量



#### 10月

北海道日本海側では、期間の前半は、天気は数日の周期で変わります。期間の後半は、平年と同様に曇りや雨の日が多いでしょう。北海道オホーツク海側では、天気は数日の周期で変わります。北海道太平洋側では、天気は数日の周期で変わり、平年と同様に晴れの日が多いでしょう。

#### 気温



#### 降水量



## 理事会報告

### 〈第7回理事会〉

7月18日午後2時より、本部第1会議室にて開催されました。

### I. 議事

議案第1号 組合と理事の契約について

議案第2号 個人情報適正管理規程の改正について

### II. 報告事項

(1) 各事業報告及び財務報告(令和5年6月末)

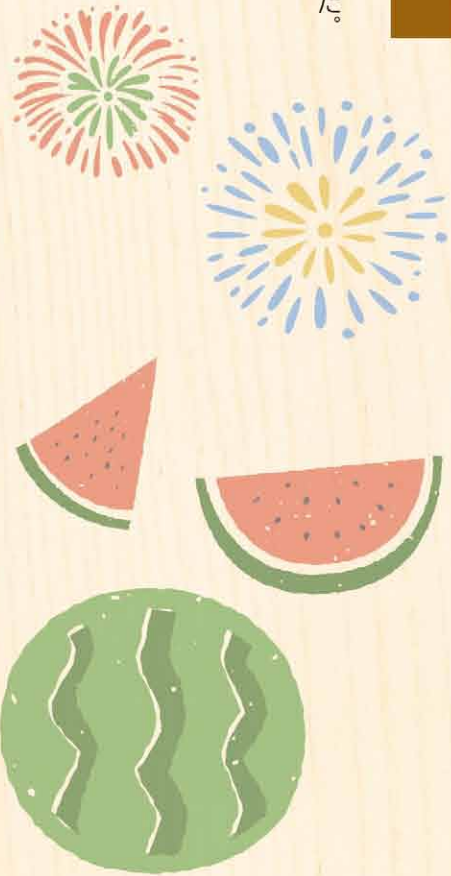
(2) 不良債権先の解除について

(3) 固定資産取得及び借入金報告について

(4) 組合員の加入・脱退について

(5) 内部監査報告について

### III. その他



## JAの予定表

8月

中旬

- はなポッケ上当別店 お盆営業 8月10日(木)~13日(日) 9時~15時
- 北えがお祭り 8月19日(土) 10時~14時



当別町農業総合支援センターより今月号から全4回にわたり、法人化による地域担い手の経営安定と発展を目指せるよう、より多くの農業者に向けた情報発信に取り組んで参ります。

## 第1回 農業で法人化を考える(概要と設立の流れ)

### 概要

昨今、農業でも雇用の優位性や事業の継続性の観点から法人としての経営体が増えてきました。農林水産省の資料によると、平成25年では約18万社の法人経営体が令和4年には約32万社と2倍弱になっており、今後この動きは続きそうです。この記事では法人化を検討するために重要なポイントを記述しました。法人としての経営を検討している、もしくは興味がある方にとって参考となれば幸いです。

### 法人化の理由

農業において個人事業主が法人化する最も多い理由が4つあります。雇用確保、事業継承、事業拡大、経営改善(節税等)です。一つずつ解説いたします。

#### 1 雇用確保

法人経営体は雇用の優位性が高いとされています。その要因の一つは社会保険の加入が義務となるので個人事業主より福利厚生が整っているというイメージがあるからです。また、

単に個人事業主と法人では安心感が異なるのも事実です。例えば、自分の子供が知人でない個人事業主のもとに就職すると、名前は知らないが株式会社Aに就職するのでは恐らく後者の方に安心感を覚える方が多いのではないのでしょうか。同条件で比較されると個人事業主より法人を希望する方が多いということです。今後、農業において父親世代が引退を迎えた場合や事業の拡大で雇用の獲得競争が激化することを考えると、雇用確保が法人化を検討する大きな理由の一つとなることは間違いありません。

#### 2 事業継承

事業継承も法人化の理由の一つです。兄弟が2名以上農業に従事している場合、個人事業主のままだと兄弟で分家するか、兄弟の片方が事業主でもう一方は従業員という形になってしまう。株式会社として経営するのであれば会社の株式を兄弟で半分ずつ保持し、2人共役員になることが可能です。このように兄弟の優劣をつけずに継承することができます。

また、具体的な資産の継承する際も法人に資産がまとまっている場合は、建物や機械を個別に譲渡せず、株式を

譲渡するだけで継承できるという利点もあります。しかし、株式を譲渡する形の継承では新規就農という扱いにならないケースがあり、地域によっては新規就農時に交付される補助金や助成金の対象にならない可能性があります。ありますので注意が必要です。

#### 3 事業拡大

また、近年では法人経営体が個人事業主より補助金の対象になりやすいこと、融資の種類によっては法人経営体が高いことも法人化する理由の一つです。

#### 4 経営改善(節税等)

最後に経営改善ですが、個人事業主は事業と家計を明確に区分することが難しいとされています。個人事業主が自分自身に給料を支払い、経費とすることも不可能です。その点、法人経営体は個人とは全く異なる人格となるので明確に区分することができます。事業での収入や支出が明確になることは経営改善の面でも重要です。ところで、よく節税のために法人化が有効かという質問を受けます。確かに現状の所得税の税率によっては



有効な場合があります。個人が課税される所得税、住民税を合わせた最大税率は55%で中小企業の所得に掛かる税金等を合算した最大税率より約20%高くなっているためです。しかし、個人より法人の税率が低くなるためには所得で約700万円以上が必要です。また、社会保険料の会社負担分の新たな支出が増えてくることになるので、税金は少し安くなったがそれ以外の支出が増えてしまうということもあります。ですので、支出を減らすという目的で法人化を行う場合は高額な所得が毎年のように出ていないと目的通りにはなりませんので注意が必要です。

## 法人設立の流れ

法人設立には法人登記の申請が必要で、法人登記とは会社概要を法務局で登録・公開することです。これは法律によって義務付けられています。社名や会社の所在地、事業目的等の必要な事項を決めて法務局で申請を行います。申請を代行依頼する場合は司法書士が専門となります。その後、税務署や道税事務所、市区町村への届出の提出、年金事務所での社会保険加入

の手続き等が必要で、事務手続きが得意な方は全て自分で行うことも可能です。しかし、法人設立後に法人税の申告や個人から法人への資産譲渡や贈与、賃借の申告も発生することを考えると、事前に農業に詳しい税理士に相談することをお勧めします。農業法人の場合、農地所有適格法人の要件を満たしていないと農地を所有することができないなどの事故が起こる可能性もありますので、十分な準備や調査を行った上で法人化してください。

## 最後に

法人化を検討するにあたって一番重要なことは、「目的」です。法人化は事業目的のための手段に過ぎません。自分が成し遂げたいことは何なのか、そこを深掘りし、前述の雇用確保等の何かしらの理由で法人化が必要または有効なのであれば法人化を検討するという温度感が良いと思います。法人化の上手な活用が皆様の事業の発展に寄与することを願います。

## プロフィール

【税理士法人オーレンス税務事務所】  
道東の中標津町の本社を中心に札幌、旭川、帯広に支社を構える会計事務所。農業者の顧客だけで契約件数3,000件を超える全国的にも稀な農業支援特化の会社。

## 【赤石哲朗】

酪農・畜産・畑作等の幅広い農種での経営支援実績や、農協等が主催する農業者向け研修講師の実績を多数有する。それぞれの経営課題を見つけ出し、状況に応じた課題解決策を依頼者とともに考え、提案するコンサルタン

当別町農業総合支援センターでは、法人化に興味のある方の相談を受け付けています。

「法人化って面倒?」、「どんな手続きが必要?」、「メリット・デメリットは?」など、下記までお気軽に相談ください。

当別町農業総合支援センター

(JA北いしかり内)担当:植村・高橋

TEL:0133-23-2552

Mail:nougyou-shien@ja-kitaishikari.or.jp



# 現場から！

J A北いしかり生産資材  
主任技師 久郷 康之  
橋本 竜之

## 水稻・小麦・大豆の栽培管理

### 水稻

気候に応じたきめ細かな水管理で、胴割粒の発生を抑えましょう！  
今年の生育は、早まっています。病害虫防除は、生育に応じて行いましょう。

#### 1 出穂後の水管理

##### 【登熟前期の気温によりきめ細かな水管理を】

胴割粒は、近年のような登熟初期の高温時にも発生を助長する場合があります。

**最高気温29℃、夜間気温23℃以上の高温が5日以上続くと予測される場合**には、かんがい水を掛け流して、水田地温や稲周辺の気温を下げましょう。

##### 【登熟後半の水管理】

適正な土壌水分は、土壌表面に小さな亀裂が生成され、足を踏み入れた際にわずかに足跡が付く程度です。

土壌表面が乾燥しすぎると大きな亀裂が入り、根が切断され水稻の吸水力が低下し、登熟不良や白未熟粒（心白・乳白・腹白粒）の発生を助長します。土壌表面に1cm以上の亀裂が入らないように水管理を行いましょう。落水は、穂かがみ期（黄熟期：出穂期後25日目頃）が目安です。

※大きなひび割れ（1cm以上）が入る前に走り水を行い、土壌水分を維持しましょう。

#### 2 今年も「いもち病」、「カメムシ」に注意して下さい

(1) **出穂期とその7日後**の2回の防除（基幹防除）は、必ず実施して下さい。

3回目以後の追加防除は、散布予定日の2～3日前に水田内のすくい取り（20回振り）を行い、表1の頭数以上捕虫される場合は追加防除を行って下さい。

表1 基幹防除後の追加防除の判断基準

すくい取り時期	防除が必要なカメムシ数(20回振り)		
	ななつぼし	きらら397 ゆめびりか	きたくりん 吟風
散布予定日(7～10日間隔)の2～3日前	1頭以上	2頭以上	3頭以上

表2 カメムシ追加防除薬剤例

追加防除	農薬名	使用量又は倍率	使用時期(収穫前日数)	使用回数	効果	摘要
液剤	スタークル液剤10 (スタークルメイト液剤10)	1,000倍 300倍 8倍	7日前	3回	カメムシ類 ウンカ類	散布 パンクル 無人航空機
	スタークル粉剤DL 又はダントツ粉剤DL	3kg/10a 3～4kg/10a	7日前 7日前	3回 3回	カメムシ類 ウンカ類	

(2) 基幹防除で「いもち病」の予防は行いますが、今年はいもち病に感染しやすい環境にあります。ほ場の観察に努めましょう。

#### 3 苗床の土壌診断を行いましょ

次年度の育苗に向けて、成苗ポット苗床は、2～3年毎に土壌分析を行いましょ。  
年内にpHの矯正、次年度の苗床施肥に役立てて下さい。

● 農薬は必ずラベルを読み、使用量・時期・回数を確認し、適正使用しましょ！



# 秋まき小麦

## 「立枯病」の対策

近年、秋まき小麦のほ場で「立枯病」の発生が増加傾向にあります。立枯病は土壌病害で連作により発生拡大しますので、耕種的対策（輪作・緑肥導入等）により、被害を軽減しましょう！



写真1 立枯病の被害ほ場(全景)



写真2:被害株/株元の黒変症状

写真提供:道欠アイ安全防除推進協会

### (1) 発生及び被害

- ・病原菌は罹病麦稈の残渣中で生存し、4～5年連作したほ場で多発生します(写真1)。
- ・草丈が短くなり、根部や地際部の莖は黒変し(写真2)、穂は小型化し白穂が発生します。

### (2) 耕種的対策の励行

- ・連作を避け、イネ科以外（えん麦、とうもろこしは除く）の作物を作付けします。
- ・本病菌は表層土に多いので、できるだけ深耕を行います。
- ・土壌pHが高いと発生が多い傾向なので、pHは5.5～5.8を目安に調整します。
- ・ほ場内の除草に努め、特にイネ科雑草対策を徹底して下さい。

・**灌水処理（20日間以上）**や**田畑輪換**は発病の軽減効果があります。

・小麦収穫後に「**チャガラシ（辛神）**」を栽培すると発病の軽減が期待できます(表1)。

※播種量は、1.0～1.5kg/10a(3-ト種子)。

すき込みは、チョッパー等で細断してすき込むと効果は高くなります。

表1 チャガラシ導入が立枯病の発病に及ぼす影響  
(普及センター空知南西部支所,2013年 抜粋)

ほ場名	区分	発病度	発病株率(%)
A	試験区	8.9	54.8
	慣行区	34.1	93.1
B	試験区	10.1	59.5
	慣行区	26.2	81.5

# 大豆

## 「腐敗粒（かび症状）」の対策

### (1)病原菌

病原菌は、**アルタナリア属菌**や**フザリウム属菌**などの糸状菌が確認されています。

### (2)腐敗粒の発生要因（府県事例より）

- ・子実肥大期から登熟期後半（8月下旬～9月下旬）の**高温多雨（多湿）条件**。
- ・**カメムシ類**による莢の食害痕や**強風（台風等）**による莢の傷から病原菌が侵入します。

### (3)薬剤散布

・大豆の**登熟後期（8月中旬～9月上旬頃）**に紫斑病や腐敗粒に登録がある薬剤を散布して下さい。

表2 防除薬剤例

8月中旬頃		9月上旬頃(天候等に応じて)	
薬剤名	倍率	薬剤名	倍率
プライア水和剤	1,000倍	アミスター-20フロアブル	2,000倍

### ②カメムシ類の防除

・**マメシクイガ**との**同時防除**が可能です。

※詳細については、「令和5年北いしかり広報誌7月号掲載」をご覧ください。



# クロスワードパズル

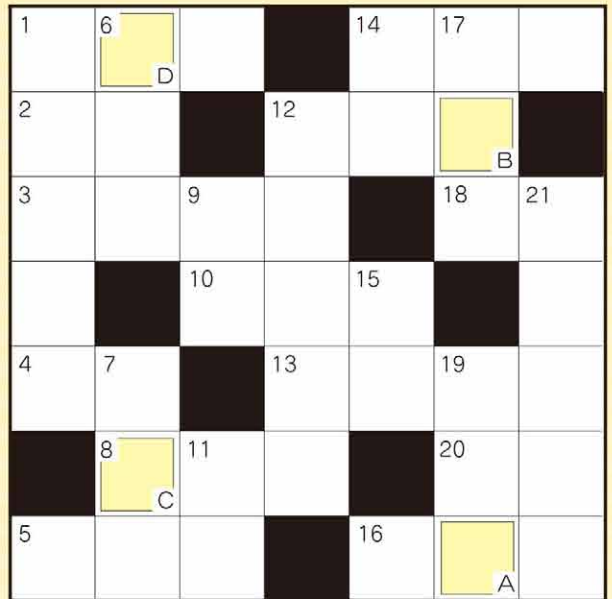
二重マスの文字を  
A～Dの順に並べてできる  
言葉はなんでしょうか？

## タテのカギ

- ……ボンベを担いで——ダイビングを楽しんだ
- ……アンダー——の左腕投手
- ……収穫期の田んぼで金色に輝きます
- ……陶磁器は这其中で焼き上げられます
- ……——に敬老の日のプレゼントをもらった
- ……「ギィー、チョン」と鳴く虫
- ……陽（よう）の反対語
- ……汁物をよそう食器の1つ
- ……十五夜に楽しむもの
- ……ピラフにホワイトソースをかけて焼いたもの
- ……父と母のこと

## ヨコのカギ

- ……十五夜に飾る植物
- ……帰り道のこと
- ……葉はコアラの餌になります
- ……2の3——は6
- ……必要以上に子どもを甘やかすこと
- ……羹（あつもの）に懲りて——を吹く
- ……発車——の新幹線になんとか乗り込んだ
- ……奈良や和歌山がある地域
- ……漢字で書くと亀胆。青紫色の花を咲かせます
- ……台風——、よく晴れたね
- ……吉永小百合さんの場合はサユリスト
- ……ml、mgの「m」
- ……お金を借りると付くことも



## 7月号の答え・当選者

A サ B ー C フ D イ E ン

今回18名の応募の中から、抽選の結果次の3名の方々が当選しました。おめでとうございます。

- ・当別町 佐藤 久美さん
- ・当別町 鈴木 真希さん
- ・登別市 たかくんさん

郵便はがき  
〒061-0295  
63 JA北いしかり  
石狩郡当別町  
錦町53番地57  
総務企画課  
行

- ①パズルのこたえ
- ②〒・住所・電話番号
- ③氏名
- ④年齢
- ⑤意見や要望、身近にあった出来事などの情報をお寄せ下さい。紹介させていただきます。

### 【応募方法】

- 氏名や住所を伏せたい場合は、その旨ご記入願います。
  - ファックス・Eメールによる応募も受付いたします。
- FAX：(0133)22-2615  
Eメールアドレス：kanri03@ja-kitaishikari.or.jp

### 【締切日】

令和5年8月21日（月）到着分まで

### 【賞品】

正解者の中から抽選で3名の方へ約2000円相当の当JA加工品の詰め合わせをさしあげます。



## ちんでも掲示板

■いつも楽しく拝見しています。  
(ペンネーム たろやんさん)

■子ども農業体験がとても素晴らしいことだと思います。農業は日本人が豊かに生活するために必要なことで、大切なことですので、それを子供が肌で感じて体験できるという事は、とても良いことだと思います。  
(ペンネーム タカさん)

■畑で採れるもぎたてトマトを毎日ザルいっぱい食べるのが1年で1番の楽しみです。  
(ペンネーム キメ子さん)

■ハチの巣が2年連続見つかりました。なんで、なんで我家ばかり来るのか、もっとよさそうな場所があるのに…  
(神奈川県 藤井 淑江さん)

■先日の大雨は大丈夫でしたか？ひょうも降り、庭の花がボロボロになってしまいました。  
(当別町 鈴木 真希さん)

■毎日暑い日が続きますが何とか体調管理をしながら過ごしています。色々な事が少しずつですが戻りつつある中ずっとチャンスがあったら行ってみたいと思っていたコンサートにお友達

を誘って行って来ました。とても良かったです。思い切って行って良かった！お誘いしたお友達も急に行動に移したのに付き合ってくれて、「すごかったネ！来て良かった」と言ってくれました。こちらこそ付き合ってくれたことに感謝です。  
(当別町 三橋 洵子さん)

■女性部の廃油せっけん作りがすばらしい取組だと思いました。SDGs、節電できることはやっていきたいですね。  
(長沼町 横山 晴美さん)

■5月に種をまいた花が順調に育ち花芽をつけています。花を育てていると花の特性がわかってきて少しずつ上手に花を咲かすことが出来る様になりました。花に対する思いが花に伝わり綺麗に咲いてくれると幸せを感じます。  
(当別町 佐藤 久美さん)

■クロスワードが楽しかった  
(ペンネーム ゆいさん)

■先月の大気状況が不安定になった関係で、多くの所で局地的な大雨に見舞われ農作物に被害が出た所も多いと思われます。私どもの住んでいる所は何事もなく、ありがたく思っています。JAさんのカボチャを楽しみに待っております私です。  
(当別町 岩田 美智子さん)

■楽しく拝読しました。

(京都府 小森 光男さん)

■内地の方の水害が大変です。お見舞い申し上げます。お陰様で私たちの所は、雨も沢山降りましたが、水害になる事が無く安心です。小麦の収穫の時期です。あまり雨もいらませんが、早く終わる事を祈りしています。  
(ペンネーム たかくんさん)

■先日朝いつもの様に野菜ハウスに行くとキツネが4匹もいるのです。ビックリして「こちらどうしているの」と中に入って行くと頼らしきキツネがキャンキャン吠えたら出て行きました。悪さはしない様ですが、次の日も同じです。その後はこないで—安心です。  
(当別町 山田 穂波さん)

■毎日あついで大変ですね。先月（6月）あたたかみなのでのたのしみにしています。  
(長沼町 横山 龍馬さん)

■6月号の応募を忘れるくらい忙しかった初夏。気がつけばもう7月下旬でクロスワードパズル応募の切日になってました。短い夏を楽しもうと考えます。まずは、自宅の雑草と格闘です。スズキニ、とうきび、枝豆等夏の味覚もうれしいです。  
(新篠津村 鈴木 豊さん)

ここに寄せられたお便りの住所・氏名・年齢などの個人情報、この広報誌以外で使用することはありません。



# お見積り キャンペーン 実施中!!

JAの自動車共済でお見積りしてみませんか?  
スタッフが安心・丁寧に対応いたします!

キャンペーン実施期間 令和5年7/28(金) ▶ 令和5年10/28(土)



JA共済からの  
お知らせです。

現在ご加入の他損保証券  
(他共済証書)を  
ご持参のうえ新規に  
お見積りされた方

先着50名様に  
ネピア鼻セレブ  
ボックスティッシュ  
(3箱)をプレゼント!



## ここが安心!

- 納得の掛金で安心の充実保障と頼れるサービス!!
- お得な割引制度を多数ご用意! 共済掛金がお得です!!
- 24時間365日の事故受付! お車のトラブルも安心サービス!!

**JAの自動車共済は**  
色々な割引やサービスをご用意しています。

JA共済オリジナル  
自賠償共済  
セット割引

対人賠償の共済掛金

**7%割引**

ゴールド  
免許用  
掛金

共済掛金

**12.5%割引**

**お得な掛金割引をご用意!**

お得な掛金割引で、負担が軽くなるかもしれません。

複数契約割引

共済掛金

**5%割引**

自動継続割引

共済掛金

**2%割引**

長期優良契約割引

共済掛金

**2~6%割引**

※上記以外にもASV割引・新車割引などがあります。※割引の適用には一定の条件があります。

- 24時間365日の事故受付
- レッカーサービス
- ロードサービス
- 夜間休日現場急行サービス 等

サービス

**もちろん頼れるサービスも!**

もしものときに、頼れる  
サービス・体制も充実しています。

体制

- 事故対応窓口…全国約2,530カ所
- 損害調査サービス担当者  
…全国約4,750人  
(2022年4月1日現在)

※この資料は概要を説明したものです。詳細につきましては「重要事項説明書(契約概要・注意喚起情報)」および「ご契約のしおり・約款」により必ずご確認ください。 ※サービスのご利用にあたっては一定の条件があります。 ※ご提供いただいた個人情報は、JAの事業および各種サービスのご提案・ご案内・充実等の目的以外には利用いたしません。また、JAIは「個人情報保護方針」を定め、個人情報の保護に努めております。

お問い合わせ先

JA北いしかり

本店 TEL 0133-23-2562  
西当別支店 TEL 0133-26-2111  
厚田支店 TEL 0133-77-2311

23019990080



JAカード  
限定!

2023年9月・10月は

JA直売所のご利用が

15% おトク!



JA直売所 (JAカード5%割引実施店舗) で、対象期間中にJAカードをご利用いただくと、ご利用金額合計の10%相当分\*をポイント還元! いつもの5%割引と合わせて、15%相当おトクにご利用いただけます!

\*還元ポイントの上限は2,500ポイント(10,000円相当)です。

いつもおトクな  
JAカード特典!

JA直売所のご利用は  
請求時



5%  
割引!

※一部対象外の店舗がございます。

期間限定キャンペーン

JA直売所のご利用金額の

10%相当をポイント還元!

対象期間 2023年9月1日(金)~10月31日(火)

還元時期 2024年1月

対象期間中のJA直売所でのご利用金額合計の10%相当分から還元ポイント(4円で1ポイント)を計算します(小数点以下は切り捨て)。還元ポイントの上限は2,500ポイント(10,000円相当)です。

※ポイントは「JAカード わいわいプレゼント」または「JAカード ゴールドポイントプログラム」でご利用いただけるポイントです。※還元金額はポイント交換でキャッシュバックをご選択された場合の金額(1ポイントを4円換算で交換)を記載しています。

詳しくはこちら

<https://www.cr.mufg.jp/jafarmmarket2023/>



※本紙記載の情報は2023年4月時点の内容です。特典については予告なく終了や内容の変更を行う場合がございます。※JAビジネスカード、JAコーポレートカード、JCBブランドのJAカードは本特典の対象外です。※JAカードでのお支払いが対象です。電子マネーやコード決済等でのお支払いは、JAカードを登録されている場合でも本特典は適用されません。



JA直売所・ファーマーズマーケットで  
JAカードをご利用いただくと



初年度  
年会費  
無料!  
(一般カード)



©よりぞう

いつでも / **5%** 割引!  
ご請求時

WEBからのお申し込み、  
お近くのJA店舗、  
特典の詳細 などはこちら



<https://www.jacard-tokuten.jp/cp2023>

JAカードのご入会方法



WEBから

JAバンク口座をお持ちのお客さまは、  
WEBからJAカード(クレジットカード単  
機能型)をお申し込みいただけます。



店舗で

お近くのJA店舗で  
直接お申し込み  
いただけます。

JAカードは他にもおトクな特典もりだくさん!

■JA-SS・ホクレンSSで

ご請求時に  
1ℓにつき

**2円割引!**



■JAグループの店舗で(直売所、給油所は除く)

通常ポイントに  
加えて

**+2%ポイント還元!**



※一部対象外の店舗・施設や商品・サービスがございます。※割引特典はレジでのお支払い時には割引にはなりません。JAカードご利用代金ご請求時に割引いたします。※+2%ポイント還元特典はJAグループが運営するAコープ・購買店舗・車両センター・JAタウン等でのご利用が対象です。JA直売所・ファーマーズマーケット、給油所(JA-SS・ホクレンSS等)でのご利用は対象外です。JAカードご利用金額の2%相当を原則ご利用月の翌々月にポイントで還元いたします(1ポイント4円換算、小数点以下は切り捨て)。※JAカードでのお支払いが対象です。電子マネーやコード決済等でのお支払いは、JAカードをご登録されている場合でも本特典は適用されません。

新規入会で  
おトク!

JAカードご入会とご利用で

WEBエントリー  
必要

最大**12,000円**相当のポイントプレゼント!

ご入会日から3ヵ月後末日までのショッピングご利用金額  
20,000円ごとに3,000円相当のポイントプレゼント!  
ご利用合計額に応じて最大12,000円相当のポイント  
をプレゼントいたします。

80,000円以上のご利用で  
最大ポイント(12,000円相当)を  
進呈いたします。

ショッピングご利用合計額	2万円以上 (~4万円未満)	4万円以上 (~6万円未満)	6万円以上 (~8万円未満)	8万円以上~
プレゼントポイント数	750ポイント (3,000円相当)	1,500ポイント (6,000円相当)	2,250ポイント (9,000円相当)	3,000ポイント (12,000円相当)

※特典の相当金額はポイント交換でキャッシュバックをご選択された場合の金額(1ポイントを4円換算で交換)を記載しています。※WEBエントリーにはWeb会員サービス[Net Branch]のNICOS ID登録が必要です(登録無料)。JAカードお届け時に詳しいご案内を同封いたします。※ご入会日(カード発行日)が2023年4月以降の新規入会者さまが対象です。ご入会日(カード発行日)はJAカードお届け時の「カード送付明細」にてご確認ください。

※ポイントは「JAカード わいわいプレゼント」または「JAカード ゴールドポイントプログラム」でご利用いただけるポイントです。※JAビジネスカード、JAコーポレートカード、JCBブランドのJAカードは、本ご案内記載内容の対象外です。※本ご案内記載の情報は2023年4月現在のものであり、予告なく内容を変更または終了する場合がございます。



三菱UFJニコス株式会社

三菱UFJニコス JAカードWEBサイト  
<https://www.cr.mufig.jp/ja>





JA北いしかり

# JAフルスペックローン

修理費

にも使える!

固定金利(5年返済)

基準金利 年**2.100%**



©よりぞう

金利軽減条件①  
JAバンク  
利子補給の利用

**-1.200%**

金利軽減条件②  
JA北いしかり  
購買部経由の利用

**-0.525%**



最大年**1.725%**引下げで

適用  
金利年

**0.375%**

※保証料別途

## フルスペックローン 商品概要

ご利用いただける方

当JAの正組合員(正組合員が構成員となる法人、任意団体を含む)

お使いみち

(1) 農機具(中古含む)、点検・修理、車検、購入に付帯する諸費用 保険掛金に必要な資金

(2) 残存期間15年以内の他金融機関農機具ローンの借換え(延滞ない場合)

(3) 格納庫建設、取得、増改築、修理に必要な資金 等

ご融資金額

事業費の範囲内とします。

ご返済期間

原則として1年以上15年以内とします。(なお、他金融機関の農機具ローンの借換え資金の場合は、現在お借入中の資金の残存期間以内)

ご融資の利率

上記例参照(借入年数等、内容により異なる場合がありますのでご相談ください)

ご返済方法

原則として元金均等償還とします。

担保・保証人

原則として北海道農業信用基金協会保証とします。借入者が法人の場合は、原則として代表者を連帯保証人とします。



FullSpec  
Loan

詳しくは、下記窓口までお気軽にお問い合わせ下さい

## JA北いしかり

金融共済部本店 石狩郡当別町錦町53番地57 ☎0133-23-2560

西当別支店 石狩郡当別町太美町1484番地 ☎0133-26-2111

厚田支店 石狩市厚田区望来119番地の31 ☎0133-77-2311

8

AUGUST

2023

No.292

発行 北石狩農業協同組合

編集 企画管理部 総務企画課

住所 〒061-0295 石狩郡当別町錦町53番地57

電話 0133-23-2530

ホームページアドレス <http://www.ja-kitaishikari.or.jp>

Eメールアドレス [kanri03@ja-kitaishikari.or.jp](mailto:kanri03@ja-kitaishikari.or.jp)



ホームページ



Eメール

KITA  
ISHIKARI  
PUBLICATION