

気っ風のいい情報を発信

# KITA ISHIKARI PUBLICATION

# 4

APRIL

2016 No.204



撮影: JA北いしかり広報担当

## 森崎博之のあぐり王国北海道 出演者

【当別町 木屋路農園にて】

JAグループ北海道提供のテレビ番組「森崎博之のあぐり王国北海道」の撮影が行われました

JAグループ北海道提供のテレビ番組「森崎博之のあぐり王国北海道」（HBC放送）の収録が3月1日に、当別町若葉の木屋路農園にて行われました。

今回の収録では、1組のあぐり親子が「ホワイトデーのお返しに、お母さんに花束をあげたい」をテーマに、道内1位の出荷量を誇る当別町のチューリップの圃場を最初に見学しました。

その後、実際にチューリップの選別作業を行い、お母さんにプレゼントする10本の色とりどりのチューリップの花束を作りました。

作業中には、「真冬の当別町にチューリップの花が咲いていることに驚いた」など意外と知られていない花の町当別町にあぐり隊は「すごい」と拍手が起きる場面もありました。

収録の最後には、花卉課の職員が当別産のチューリップと当JA加工品のPRを行いました。



撮影：JA北いしかり広報担当

チューリップの選花を指導する



商品をPRする職員

## 切花のPR即売会開催

3月14日、当別花卉生産組合では、札幌駅前通地下歩行空間にて、チューリップ・ラナンキュラスのPR販売を行いました。

当日は、のぼりやポスターの他、オリジナルボードを展示し、生産者と職員が「当別の花」をPRしました。

また、用意した3,950本の切り花は6時間ほどで完売し、売り場では、生産者とお客さんが会話をする中で、当別町が花の産地であることに驚く方も多く、効果的なPR販売となりました。

今後このような活動を通して当別花卉生産組合の活動テーマである「愛される当別の花」を目指していきます。



多くの方が足をとめていました

## 融雪剤作業開始する

3月中旬より各地区で融雪作業が本格化を迎えました。

西当別地区では、3月9日～11日の3日間、組合員と職員による融雪剤散布を行いました。

今年の散布面積は平年並みの180haとなり、防融雪タンカルやニューアッシュを散布しました。時折風が強く吹く場面もありましたが、天候にも恵まれ順調に作業が行われました。

各地区の圃場とも均等に融雪剤が散布されており、春作業に向けて準備を整えています。



当別町当別太 山田さんの圃場にて

女性部第17回総代会  
青年部第17回定期総会開催

3月18日、女性部第17回総代会・22日青年部第17回定期総会が行われました。

女性部の議長は、厚田ブロックの長由美子さん、伊藤百合子さんの2名を選出し、青年部の議長は、西当別ブロックの石崎雄一さんが選出されました。

女性部・青年部共に議案はすべて原案通りに可決しました。

役員改選では、女性部は前年度に引き続き浜益ブロックの久慈貞子さんが部長に再任をし、青年部は、当別ブロックの高田裕輔さんが部長に選出されました。

昨年の女性部は、難しい勉強をするためではなく、たくさんの仲間づくりを柱とした女性大学を開校するなど、今年度は今まで以上に活動を行う予定となっております。

青年部は、廃プラスチック回収作業や小学生を対象とした食育活動、様々な会議などに積極的に参加しています。今年度も昨年と同様幅広い活動を行う予定となっております。

尚、新役員体制は下記の通りとなっております。



挨拶する高田部長と新役員



挨拶する久慈部長と新役員

監事		理事				副部長			部長	役職	平成28年度女性部本部役員
氏名		所属				氏名			所属		
千田 恵子	安房久美子	山本 町子	加藤美津子	吉尾美恵子	重原由美子	伊藤百合子	佐藤 照子	畑 たつみ	久慈 貞子	氏名	
厚田ブロック	当別ブロック	浜益ブロック	厚田ブロック	西当別ブロック	当別ブロック	厚田ブロック	西当別ブロック	当別ブロック	浜益ブロック	所属	

監事		理事		副部長		部長	役職	平成28年度青年部本部役員
氏名		所属		氏名		所属		
川村 幸広	上田 旭	稲村 政崇	石田 祥吾	戸未 興貴	有澤賢太郎	高田 裕輔	氏名	
西当別ブロック	当別ブロック	当別ブロック	西当別ブロック	当別ブロック	西当別ブロック	当別ブロック	所属	

## 地区別懇談会を開催

3月15日より、述べ4日間各  
地域において地区別懇談会が開  
催されました。

当別地区は15日・17日・18  
日、西当別地区は18日、厚田地  
区・浜益地区は16日にそれぞれ  
の会場で行われました。

各会場では、平成27年度の事  
業報告、平成28年度の事業計  
画、今回策定された第7次中期  
経営計画・第7次地域農業振興  
計画についての報告を行いました。

懇談会では、JA事業に関す  
る多数のご意見・ご要望を頂  
き、誠に有難うございました。



本所で行われた地区別懇談会の様子

## 青年部海外農業視察研修報告

3月22日、「平成27年度石青  
協道外視察研修報告会」、「第  
42回JA北海道青年部海外農業  
視察研修報告会」が本所大ホ  
ールで行われました。

道外研修には、当別ブロッ  
クより4名の方が参加し、代表と  
して石崎雄一さんが報告を行  
いました。

また、海外研修に参加した西  
当別ブロックの大坪慶樹さん  
は、イタリアのミラノ・ローマ  
8日間での研修について報告し  
ました。

どちらの報告からも、大変有  
意義な研修であった様子を伺う  
ことが出来ました。



海外視察研修の報告 西当別 大坪慶樹さん

## 退職のご挨拶



営農振興部 営農企画課  
副審査役 松浦 正則

陽春の候、組合員の皆様には  
益々ご健勝の事とお喜び申し上げ  
ます。

紙面上をお借りしまして退職の  
ご挨拶を申し上げます。

この度、3月31日をもちまして  
永年お世話になりました北石狩農  
業協同組合を定年退職させていた  
だきました。

昭和51年1月に旧西当別農協に  
奉職いたしましたから40年の長き  
に亘り勤務させていただきました、無事  
退職の日を迎えることが出来まし  
たのも、組合員、役員皆様方の  
温かなご厚情の賜物と心より感謝  
と御礼を申し上げます。

今後は、皆様から賜りましたご  
厚情、教訓を忘れる事無く今後の  
人生を家族と共に歩んで参りたい  
と思えます。

農業を取り巻く情勢は、まだま  
だ厳しい状況下ではありますが、組  
合員、役員が一体となって乗り  
切って頂くことを切に願います。

最後になりますが北石狩農業協  
同組合の益々のご発展と皆様方  
のご健勝を心よりご祈念申し上げ退  
職のご挨拶とさせていただきます。



生産販売部 農畜産課  
審査役 田川 悟

陽春の候、組合員の皆様には  
益々ご健勝の事とお喜び申し上  
げます。

この度、平成28年3月末日を  
もちまして、長年お世話に成り  
ました北石狩農業協同組合を定  
年退職させていただきました。

昭和54年4月に旧当別町農業  
協同組合に入組いたしましたから  
37年の長きに亘り、勤務させ  
ていただきました。組合員、役  
職員皆様方の温かなご厚情の賜  
物と心より感謝申し上げます。

農協、農業を取り巻く情勢  
は、厳しさをましています、  
組合員、役員が一体となり、  
乗りきって頂くことを切に願  
っています。

最後になりますが北石狩農業  
協同組合の益々のご発展と皆様  
方の一層のご健勝を心よりご祈  
念申し上げ退職のご挨拶とさせ  
て頂きます。



# 平成28年度 農業機械基準利用料金表

北石狩農業協同組合  
(単位:円)

工 種	機 械 名	作業委託	作業機のみ	備 考	
耕 起・碎 土	ロータリー耕	普通土	3,000	1,000	10a当り
		粘質土	3,500	1,000	//
	プラウ耕	普通土	3,000	450	10a当り2連
		粘質土	3,300	450	//
心 土 破 碎	アッパーロータリ		3,500	1,500	//
	サブソイラー		3,500	500	時間当り1連
	//		3,500	800	// 2連
	クローラトラクター	120HP以下	6,000	3,000	//
	//	121HP以上	7,500	4,500	//
注) 圃場の大小、小及び土地条件が異なる場合別途協議					
代 田 播 種	モーター		3,000	1,500	10a当り
	6条植		3,500	3,000	//
	6条植・側条付		4,400	3,800	//
	8条植		4,000	3,500	//
	8条植・側条付		4,800	4,200	//
刈 取 り	コンバイン	小麦	5,200	4,300	//
		米	9,200	7,000	//
		大豆	6,500		//
	モーター		4,000	1,500	時間当り
注) 倒伏割合、圃場の大小、小及び土地条件が特に異なる場合別途協議 (コンバイン・モーター)					
乾 燥 調 製	乾燥	米	600		1俵当り
	乾燥、粉摺、調製	米	1,200		//
	乾燥、調製	大、小豆	1,350		//
	乾燥	麦	600		//
	乾燥、調製	麦	1,100		//
播 種 機	グレンドリル	麦	1,200	900	10a当り
	プランター	豆類	1,800	500	//
	//	馬鈴薯	3,000	1,200	//
	//	ビート	7,000		//
鎮 圧 機 散 布 機	K型ローラ		500	200	//
	ブロードキャスター		2,500	1,000	時間当り
	ライムソアー		2,500	1,000	//
	スプレヤー		700	400	10a当り
収 穫 機	マニアスプレッター		3,500	2,000	//
	ハーベスター	ビート	7,000		//
		1条刈 大豆	3,500	1,500	//
		2条刈 大豆	4,000	2,000	//
汚 脱 粒 穀	大豆クリーナー	大豆	1,200		1俵当り
	コンバイン	大、小豆	3,000		10a当り
	ビーンスレッシュャー	大、小豆	3,200	1,500	//
	注) 圃場の大小、小及び土地条件が異なる場合別途協議				
そ の 他	サイドレーキ	4リール	2,700	1,000	時間当り
	テッターレーキ		2,700	1,000	//
	ヘイ・ベアラ	ヒモ付	100		1個当り
	ロール・ベアラ	直径1.2m	1,000		//ネットマキ
	//	直径1.5m	1,500		//ネットマキ
	//	直径1.7m	2,000		//ネットマキ
	ストロチョッパー	米・麦	1,500	900	10a当り
	カルチベータ		1,000	500	//
	カルチローター		1,500	500	//
	トラクターのみ	50HP以下	3,500	2,000	時間当り
	//	51HP以上	4,000	2,500	//
	//	100HP以上	5,000	3,500	//
	ポテトテガー	トラクターセット		1,000	//
	スノープロアー		4,000	1,500	//
	スノーモービル	融雪剤	280		1袋当り
レーザーレベラー		14,000	10,000	時間当り	
暗 渠 堀 削	トレンチャー	普通土	70		1m当り
	//	粘質土	100		//
水 稻 苗	無材暗渠	泥炭土	90		//
	中苗(補植用)		300		1箱当り

☆ 委託料金割等については圃場状況等で協議すること。  
 ☆ オペレーター付作業委託料金には燃料油代を含んでおります。  
 ☆ 機械のみ賃貸料金には燃料油代は含んでおりません。  
 ☆ 乾燥調整料には運賃は含んでおりません。  
 注) 上記の利用料金を参考とし、各地区の実態に合わせて料金は協議して下さい。

# 現場から！

主任技師  
大居 正一



## 平成28年度に特に注意を要する病害虫

北海道病害虫防除所、道総研農業試験場で実施した病害虫発生予察事業、並びに試験研究の結果からの平成28年度に特に注意すべき病害虫について記載します。

昨年の融雪期が平年より8日早く、春作業の耕起、播種作業等は順調に進んだ。一方、豪雨、暴風雨等の発生もあり、気象変動の激しい年で経過した。秋まき小麦で登熟期間が平年より長く、加えて、登熟期間の日照に恵まれたことから、収量は平年を上回った。水稻の生育前半は低温気象から分げつがやや遅れたが、その後の天候回復で籾数、千粒重とも平年を上回った。病害の発生では紋枯病の発生が地域により見られたが、いもち病の発生は少なかった。

### 1.平成27年の病害虫の発生状況

主要病害虫の多発したのものはなく、水稻の紋枯病、イネミギワバエ、ばれいしょのアブラムシ類、たまねぎのネギアザミウマ、りんごの黒星病、斑点落葉病、腐らん病、モモシンクイガがやや多発した。

表1 平成27年度、全道で平年に比べ多発、やや多発した病害虫

・水 稲	紋枯病、イネミギワバエ
・ばれいしょ	アブラムシ類
・たまねぎ	ネギアザミウマ
・りんご	黒星病、斑点落葉病、腐らん病



昨年やや多発した水稻紋枯病

### 2.平成28年度に特に注意を要する病害虫

#### (1) 秋まき小麦なまぐさ黒穂病

##### ○発生及び被害の状況と発生条件

秋まき小麦のなまぐさ黒穂病は、平成25年から道内複数の地域で発生が確認されていて、平成27年には多発生になった地域もあり、**今後の発生動向に注意**が必要である。

小麦のなまぐさ黒穂病は、子実内部に病原菌の厚膜胞子が充満し、なまぐさい悪臭を放す病害で、罹病した子実が収穫時に避け、健全な子実に厚膜胞子が付着することにより異臭麦を発生させる。

本病の感染生源は、種子に付着した厚膜胞子及び土壌中に残存した厚膜胞子、採種圃産種子を消毒して用いている圃場では、土壌汚染が発生の主要因である可能性が高い。

##### ○本病対策のポイント

ア発生圃場では小麦の連作をしないことが最も重要、小麦の作付では、**採種ほ産の健全な種子を使用**する。

イ近隣に発生圃場がある場合、**出穂後に圃場をよく観察**し、本病発生の有無を確認してから収穫作業を実施する。

ウ発生した場合は周辺への厚膜胞子の飛散や異臭の麦による収集施設の汚染を防ぐためにも収穫は避ける。

エ罹病した麦稈には病原菌が残存していることから**圃場外に持ち出さない**。さらに、発生圃場からは土壌が異動しないよう留意する。



なまぐさ黒穂病発病穂6月上旬



発病穂拡大

## (2)甜菜の西部硫黄病

甜菜の西部硫黄病は、アブラムシが媒介するビート西部硫黄ウイルス(BWYV)によるウイルス病で、移植栽培では生育初期の媒介にはビニールハウスなどの施設内で越冬している**モモアカアブラムシ**が関与している。

本病は平成20年頃から多発生が続いており、特に平成26年には甚発生圃場の見られる地域が拡大し問題となった。

そのため、平成27年始め、冬期間中も被覆されている越冬ハウス内におけるアブラムシの発生確認を行ったところ、地域を問わず越冬ハウス内におけるアブラムシの寄生場所となる植部の適切な処分が必要であることが確認された。

平成28年以降も、冬期間にハウス内にある越冬野菜は適正に管理するとともに収穫後の野菜株や雑草を適正に処分し、ハウス内におけるモモアカアブラムシの越冬を阻止することが重要である。

## (3)あぶらな科野菜のコナガ

**ジアナミド系薬剤は、あぶらな科野菜の重要害虫**であるコナガに対して高い防除効果を上げていたが、平成24年以降、**府県では本系統薬剤に対する感受性の低下が確認**されている。

このことから、コナガの防除に当ってジアナミド系薬剤を使用する場合、次のことに留意して防除にあたる。

- ①ジアナミド系薬剤(例プレバソンFL)の連用は避ける。
- ②本系統剤による防除を実施した後、効果の確認に努め、防除効果が低いと判断された場合は、他系統薬剤による追加防除の実施に検討する。
- ③灌注剤、茎葉散布剤としての使用時には、**所定の希釈回数、処理量を厳守**する。



スポット状に発生した西部硫黄病



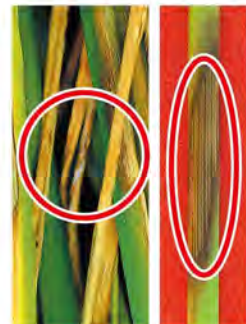
伝染源のモモアカアブラムシ



コナガ幼虫



コナガの成虫



水稻赤色菌核病



ブロッコリーの花蕾部に菌核病



ブロッコリーの茎部に発生

## ◎平成27年度に新たに確認された病害

### ○水稻の赤色菌核病(新発生)

平成25年9月に、旭川市及び比布町で、収穫期の水稻の葉鞘部に紋枯病に類似した病斑を形成する症状が発生した。**罹病部には、周縁が暗褐色で中央が褐色の紡錘形斑紋**を形成し、重症株では罹病部が枯死して稈が折損した。

第1次伝染源は被害わら、刈り株中の菌糸及び菌核で、稲以外の雑草も第1次伝染源になる。生育最適温度31℃で高く、高気温は発生を助長する。

耕種的防除は、適正な肥培管理を行い過繁茂を防ぐ、カリ欠乏は発病を助長するので不足しないよう注意する。

### ○ブロッコリーの菌核病

平成19年7月、せたな町の露地栽培ブロッコリー(品種ピクセル)で**収穫期に茎地際部が軟化・腐敗する症状**が発生した。発病株は、地際部より下の茎が褐色・水浸状に軟化・腐敗し、病変部上に直径2~5程度の黒色の菌核を形成した。

地上部への病変の進展は1~2cm程度、発病株の地上部は萎れ、発病株からは、単一の糸状菌が分離されている。

本病は春の低温長雨により発病しやすい。病気の発生が予想される場合、中耕時に石灰を100~150kg/10a施用する。

# クロスワードパズル

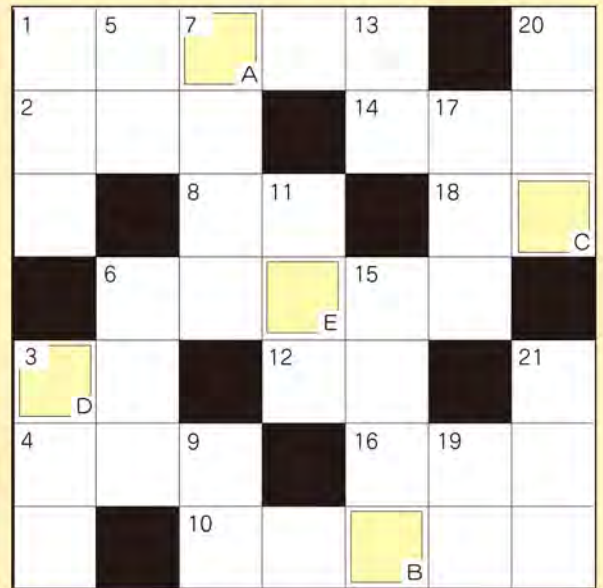
二重マスの文字を  
A～Eの順に並べてできる  
言葉はなんでしょう？

## タテのカギ

- 1 ……アサガオの芽が出て ―が開いた
- 3 ……牛や豚、羊、ヤギなど
- 5 ……液体が気体になること
- 6 ……名画「叫び」を描いた画家
- 7 ……枝に似た形の虫
- 9 ……五七五七七などの形式で作られます
- 11 ……―を尽くして天命を待つ
- 13 ……力士が土俵にまくもの
- 15 ……腕や手首に機器を付けて測ります
- 17 ……鳥を使う伝統的な漁法
- 19 ……生き腐れするといわれるほど傷みやすい魚
- 20 ……花が開く一歩手前の状態
- 21 ……千葉県にある―国際空港

## ヨコのカギ

- 1 ……こいのぼりと一緒に泳ぎます
- 2 ……漬物は福岡県、熊本県の名産品
- 3 ……アルミ、スチールに分けてリサイクル
- 4 ……魚のすり身を棒に巻きつけて焼きます
- 6 ……デリカシーがありません
- 8 ……白や紫の花が房になって下がります
- 10 ……アヤメに似た花が咲きます
- 12 ……名を捨てて―を取る
- 14 ……懸賞の―はがきを書いた
- 16 ……潮干狩りで採れる貝の代表格
- 18 ……くしゃブラシでとかすもの



## 3月号の答え・当選者

A サ B ク C ラ D ソ E ウ

今回17名の応募の中から、抽選の結果次の5名の方々が当選しました。おめでとうございます。

当別町/ 阿部準子さん、宮本早苗さん、倉田麗子さん、藤野哲雄さん、佐々木ミヨ子さん

郵便はがき  
〒061-0295  
52 JA 石狩郡当別町  
北いしかり 錦町53番地57  
企画管理課 行

- ①パズルのこたえ
- ②〒・住所
- ③氏名
- ④年齢
- ⑤意見や要望、身近にあった出来事などの情報をお寄せ下さい。紹介させていただきます。

### 【応募方法】

- 氏名や住所を伏せたい場合は、その旨ご記入願います。
  - ファックス・Eメールによる応募も受付いたします。
- FAX : (0133)22-2615  
Eメールアドレス : kanri03@ja-kitaishikari.or.jp

### 【締切日】

平成28年4月25日(月)到着分まで

### 【賞品】

正解者の中から抽選で5名の方へJA全国共通商品券(1,000円)をさしあげます。



## JAの予定表

4月	上旬	■ オイル・タイヤ交換キャンペーン (各給油所) ~5/31
	中旬	■ 第17回通常総代会 4月13日
5月	上旬	■ 農産物直売所「はなポッケ」オープン (農畜産課)

この予定表は日程など都合により変更になる場合があります。カッコ内は問い合わせ先です。

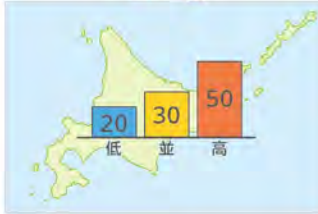


# 北海道地方の気温・降水量 3か月予報

平成28年3月25日 札幌管区气象台

## 向こう3か月の予想

### 気温



### 降水量

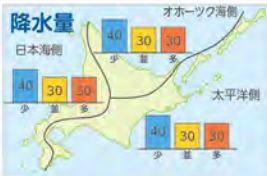


## 月別の予想 4~6月

### 4月

高気圧と低気圧が交互に通る見込みです。日本海側・オホーツク海側では、平年と同様に天気は数日の周期で変わります。太平洋側では、天気は数日の周期で変わり、平年と同様に晴れの日が多い見込みです。

平年の日数	晴れ	降水
札幌(日本海側)	16.4	9.0
網走(オホーツク海側)	16.8	8.3
釧路(太平洋側)	17.3	7.4



### 5月

高気圧と低気圧が交互に通る見込みです。平年と同様に天気は数日の周期で変わります。

平年の日数	晴れ	降水
札幌(日本海側)	16.7	8.5
網走(オホーツク海側)	16.1	9.4
釧路(太平洋側)	15.9	8.7



### 6月

高気圧と低気圧が交互に通る見込みです。平年と同様に天気は数日の周期で変わります。

平年の日数	晴れ	降水
札幌(日本海側)	15.1	6.5
網走(オホーツク海側)	13.6	8.7
釧路(太平洋側)	10.2	8.1



(晴れ日数:日照率が40%以上の日数 降水日数:日降水量が1mm以上の日数)

## 理事会報告

〈第2回理事会〉3月3日午前9時00分より、本所第1会議室にて開催されました。

### I.議事

- 議案第1号 平成28年度 事業計画(収支予算等)の設定について
- 議案第2号 平成28年度 生産販売関係手数料の設定について
- 議案第3号 平成28年度 農業労働保険事務手数料率の設定について
- 議案第4号 平成28年度 コンプライアンス・プログラムの策定について
- 議案第5号 平成28年度 内部監査計画策定について
- 議案第6号 平成28年度 経営定期点検実施計画策定について

議案第7号 平成28年度 余裕金の運用計画について  
議案第8号 平成28年度 信用供与等の最高限度額並びに貸付利率の最高限度の設定について

### II.報告事項

- (1) さつほろライスターミナル平成28年度事業計画について
- (2) 平成28年度 農業機械基準利用料金の設定について
- (3) 組合員の加入脱退並びに出資持分譲渡について
- (4) 平成27年度決算修正について
- (5) 地区別懇談会の開催について

### III.協議事項

- (1) 第17回通常総代会の開催について
- (2) 第7次「中期経営計画」並びに「地域農業振興計画」の設定について

〈第3回理事会〉3月23日午後2時00分より、本所第1会議室にて開催されました。

I.「監事監査報告」(平成27年度 決算監査)及び平成28年度「監事監査計画」について

### II.議事

- 議案第1号 「JA全国監査機構 期末監査」結果について
- 議案第2号 第17回通常総代会の招集並びに提出議案について
- 議案第3号 書面による議決権行使について
- 議案第4号 不動産担保貸付について
- 議案第5号 地域振興作物生産拡大事業実施要領および同要領の制定について

### III.報告事項

- (1) 各事業報告及び財務報告(平成28年2月末)
- (2) 農業基盤整備促進事業及び農地耕作条件改善事業の予算配分について
- (3) 組合員の加入脱退並びに出資持分譲渡について

### IV.協議事項

- (1) 地区別懇談会の結果及び回答について

# ちんでも掲示板

■今回の掲示板はズラーとペンネームさん揃いでお若くて元気な方達のように圧倒されそうな感じてした。それに胃ガンを手術された岩田さんのカンシャの文字が1番私にピンと伝わり、若い時感じなかったカンシャが、つらい所だらけの体になり何とか歩いて動ける事に毎日カンシャを忘れる事は有りません。どうぞ岩田さんもカンシャを忘れず頑張ってください。  
(当別町 倉田麗子さん)

■4Hクラブの皆さんこの度はおめでとうございます。うるさいおふくろからひと言。「テーマが素晴らしいね。機智に富んだ若者が地元にいるなんて心強いよ。おやじもあれこれ迷いながら生きているんだよ。おふくろはと言えば間に入って、助け合って行くことが家族として最善の道だと思うよ」  
(ペンネーム よもぎもちさん)

■今年も春が来ます。1年間健康に過ごせばと思っています。  
(当別町 藤野哲雄さん)

■日に日に暖かい。やさしい日差しになってあー春が来たー！と思えるこの頃です。さあー今年もがんばろ。  
(当別町 宮本早苗さん)

■北海道新幹線が開通したら

乗ってみたいです。  
(ペンネーム ひなひなさん)

■時の経つのは早いもので、私どもが太美(当別)の人口を増やす事になってから、20年が過ぎました。札幌生まれの札幌育ちの私にとって、「好きです!さっぼろ」が恋しく、なかなか当別が好きになれず毎日この土地から出る事ばかりを考え生活しておりました。しかし現実には不可能なことで、自身の考えをプラス思考に持ち、現在があります。「好きです!とうべつ」と心から言える様、私も努力し頑張っております。当別の明るい未来に期待している私です。  
(当別町 岩田美智子さん)

■先日、雨ふってよかったですネ。雨も少なくなり土の見える日楽しみです。  
(当別町 佐々木ミヨ子さん)

■さくらもちの手作りを目指しています。今回のひな祭りには、塩漬けのさくらの葉や道明寺粉を使いました。来年にむけて春には桜の葉の塩漬けを作ってみたいと思います。うまく漬けられたら道明寺粉を作る。うまいくのか、来年のこの時期まで楽しみに!  
(ペンネーム 孫6人になりましたさん)

■この冬は、大雪大荒れもしないで過ぎて行きつつありますが、まだ春は遠いですね。

(ペンネーム ミセスパーバさん)

■融雪剤の散布もすすんでテレビで見ていると、きれいに模様が描かれている。皆さん豊作を願っての作業が始まりました。わが家でも始まりました。  
(石狩市 山本盛吉さん)

■今の小学校の卒業式は、びっくりするぐらいすごいらしい。振り袖、袴、ドレスにスーツを着るらしい。私の孫も今年小学校を卒業した。どんな姿で出席したのかそのうちVTRを見せてもらえると思うので楽しみにしている。さてどちらかな。普通なのかびっくりするのか……?  
(当別町 阿部準子さん)

■♥昨年より、雪が少なくてびっくりです。仕事のラクが出来ますが、何だか北海道らしくない感じがします♥  
(石狩市 永澤節子さん)

ここに寄せられたお便りの住所・氏名・年齢などの個人情報、この広報誌以外で使用することはありません。

# トラクター 自動車 向け 共済

トラクターの  
保障は  
大丈夫ですか

運転が上手なベテランの方は安心かもしれませんが、  
運転が心配な同居のご家族（免許取り立ての方・ご高齢の方など）や  
従業員の方が運転されるときは、大丈夫ですか？  
実際、ご家族や従業員の方が運転中の  
トラクター事故が発生しています。

## 脱輪・横転事故

夜間の路肩が見にくかった。などの理由以外としては、  
わき見、運転操作誤りなどの運転未熟が原因の  
事故が多く発生しています。



## 飛び石事故

作業機が巻き上げた石が、運転席のガラスを  
破損させる事故が発生しています。  
ベテランの方も回避は困難です。



## 被けん引作業機と他物との事故

トラクターでけん引している作業機と電柱や立ち木などが接触する事故が後をたちません。  
うっかりが原因です。

車両保障を  
つけると  
(500万円)

20等級  
の場合

掛金  
(一時払)

34,620円より

詳しくは裏面をご覧ください

# トラクター車両保障プラン

## 車両保障

車両保障は、トラクター本体に加えてフロントローダーや被けん引作業機もご加入いただけますので、お申し出いただければ、ご契約されているトラクターに牽引されている際の作業機の損害も保障対象となります。

\*事故原因などによっては車両共済金をお支払できない場合がございます。

事例1) 車両に存在する欠陥、摩滅、腐しよく、さび、その他自然の消耗

事例2) 故障損害（偶然な外来の事故に直接起因しない車両の電氣的または機械的損害）

## 契約内容

(自動車共済：共済期間 12か月の契約 事故有係数適用期間：0年)

車両保障 (全損害担保)	500万円(免責1万円)
対人賠償	無制限
対物賠償	無制限(免責0万円)
人身傷害保障条項	5,000万円
傷害定額給付条項	死亡 1,000万円
治療共済金	倍額型
弁護士費用保障特約	有(7等級以上のみ付帯可能。)

## トラクター車両保障プランの掛金 (一時払)

### 等級別の例

新規6等級の場合	7等級の場合	10等級の場合	15等級の場合	20等級の場合
89,830円	64,270円	50,800円	45,400円	34,620円

※上記掛金は平成28年4月現在の掛金です。

※この資料は概要を説明したものです。ご検討にあたっては、「重要事項説明書(契約概要)」を必ずご覧ください。また、ご契約の際には、「重要事項説明書(注意喚起情報)および「ご契約のしおり・約款」を必ずご覧ください。

お問い合わせは

# 第28回JA北海道大会 パネルディスカッション

## 「550万人と共に創る『力強い農業』と『豊かな魅力ある農村』の実現に向けた農業の魅力発信

JA北海道大会で開催したパネルディスカッションでパネリストの皆さんから提言を頂きました「北海道農業とJAグループに期待すること」を2月号からシリーズで4名紹介してしました。

シリーズ最終回では、JAグループを代表してJA北海道中央会内田副会長からの提言を紹介します。



### 「力強い農業」、「豊かな魅力ある農村」の実現に向けた組合員の役割

北海道の農業は今まで非常に過酷な条件の中で、先人たちが長年にわたって築いてきた。食料基地としての大きな役割を担っている。自信と誇りを持って、これからの大きな変化の時代に立ち向かっていかないといけない。

農業者一人一人も大きな力ではあったが、そこに協同組合があったからこそ、ここまで発展してくることができた。これからもJAの力を大事にしていかなければならない。

こういふ時こそ農協に結集して、団結力、組織力を発揮しないと、これからの時代

は乗り切っていけない。一人よりも十人、十人よりも百人ということでは意思の結集を通じながら難局を乗り切っていかなければならない。

大会決議には、農業所得20%増大、新規就農者の倍増、流通改革、生産コストの削減、など具体的なことがあがるが、いずれも一人ではできない。

北海道農業は、それぞれの地域の中にあつて、欠かせない産業。地域を味方につける、より農業の理解者を味方につける。北海道の農産物は安心安全、そしておいしいと言われ、さらに地域貢献をしながらJAの、協同の素晴らしさを外に発信していく必要がある。そういった積み重ねが道民550万人の支持につながっていく。そして、



北海道農業協同組合中央会  
副会長  
内田 和幸氏

内田 和幸氏

理解者につながり、応援団になつていくと思つている。

JA組織は、今まで色々と組合員の所得確保のために改革を行いながら進んできた。しかし、それ以上に時代の流れは速く、その時代にどうやって適応しながら、臨機応変に柔軟に対応していくか、ということが今後求められる。そのことによってさらに農家組合員の所得、また経営が安定するような近道にならばと思つており、あえて言わせて頂いた。

で農業をこれ以上衰退させないようにしっかりと取り組みをしていかなければならない。

もつと外に向かつて、農業の良さ、食、そしてまた農業に取り組む姿勢を発信していかなければならない。

そのことが、道民550万人と共に創る力強い北海道農業、豊かで魅力ある農村の実現に必ず結び付く。3年間一緒に頑張りましょう。

### 最後に一言

私たちは、道民・国民に安心安全な食料を供給しているという、大きな役割を担っている。

そのことには自信と誇りをもつていい。北海道のなか

北海道550万人  
サポーター宣言!

# HOKKAIDO CONSADOLE SAPPORO

北海道コンサドーレ札幌

## 応援定期貯金 キャンペーン

キャンペーン応募期間

2016.3/1(火) ▶ 5/31(火)

期間中、定期貯金を一定の条件でお預入のお客様に、  
抽選で北海道コンサドーレ札幌の応援グッズ等を

全道合計550本プレゼントいたします!

**A賞** **20名様**



コンサドーレ2016シーズン  
レプリカユニフォーム

**B賞** **ヘア30組**



見本  
コンサドーレ2016シーズン  
ホームゲーム  
観戦チケットSS席

**C賞** **500名様**



コンサドーレ2016シーズン  
タオルマフラー  
(JAバンクオリジナル)

※その他、JAグループ北海道で企画するコンサドーレ関連イベントを、優先的にご案内いたします。

※商品は全てイメージです。

◎応募条件 / 定期貯金(一年以上)新規10万円以上  
・1契約10万円につき1口として、お一人様何口でもご応募可能です。  
[当選発表]厳正なる抽選を行い当選商品の発送をもって発表にさせていただきますが、  
一部商品については贈呈式の開催を検討しております(中止の場合あり)ので、どうぞご期待下さい。

※当選後の権利の譲渡、商品の交換・換金には応じられません。  
※お申し込みいただいた方は個人のお名前です。  
※今回募集された定期貯金を中途解約された場合は当選の権利を失います。  
※キャンペーンの内容は予告なく変更する場合があります。  
※15日のキャンペーンとの併用はできません(場合があります)。

### “北海道コンサドーレ札幌”総合口座通帳登場!!

3月より発行開始! 道内のJAバンク店頭で  
新規口座開設時に発行。定期貯金通帳もごさいます。



JAバンク北海道は、北海道コンサドーレ札幌を応援しています!