

気っ風のいい情報を発信

KITA ISHIKARI PUBLICATION

5

MAY

2012 No.157

第13回 北石狩農業協同組合通常総代会



第13回通常総代会開催 [本所大ホール]



JA北いしかり トピックス



第13回通常総代会開催

4月10日、本所大ホールで第13回通常総代会が行われました。

議案に入る前に経営譲渡者の中で出席した川辺信治さんと高島勇夫さん、石田清一さんに感謝状が、また、新規就農者の中で出席した松田翼さんと菊池拓磨さん、山田佳秀さんに激励状と記念品が贈呈されました。

開会にあたって佐藤組合長は「世界的に見て食糧危機の中、安定した食料供給が必要である。去年、麦の高温障害、9月のゲリラ豪雨や高温多湿等で畑作



挨拶する佐藤組合長

には収量や品質に低下が見られてしまったが、水稲は作況指数105と豊作に恵まれた」と去年を振り返りました。

本総代会では議長として当別地区の才田利幸総代と厚田地区の河合徳秋総代を選出。議案は第1号から第7号まで原案通り承認されました。



議長に選出された才田総代と河合総代

また、今年には特別決議としてTPP(環太平洋連携協定)など、貿易交渉に関する決議を行い、「例外的な関税撤廃を原則とするTPP交渉への正式参加表明の断固阻止」・「日豪EPAや日中韓FTAなど、全ての貿易交渉での重要品目の関税維持」・食料自給率50%の目標達成によ

る食糧安全保障の確立の観点など「真の国益とは何か」を問う国民的議論・理解醸成に向けた取り組みの強化」について決議しました。

なお、今回の総代会において役員体制は下記のとおりとなっております。



新たに選出された新役員

今季就任された役員は次の通り

代表理事	組合長	佐藤 彰(再)
専務理事	川村 義宏(再)	
常務理事	小林 正美(新)	
当別地区特任理事	且見 英和(再)	
西当別地区特任理事	野尻 博康(新)	
厚田地区特任理事	加藤 博典(新)	
浜益地区特任理事	野村 賢一(再)	
理事	本多 寿典(再)	
理事	木屋路喜代史(再)	
理事	笹 賢一(再)	
理事	伊豆原 信一(再)	
理事	湯浅 秀樹(再)	
理事	清水 徳幸(再)	
理事	藤田 靖(再)	
理事	宮本 晃一(新)	
理事	小笠原 英史(新)	
代表監事	藤澤 寛(新)	
常勤監事	伊藤 達也(新)	
監事	柴田 昭英(新)	
監事	泉 吉満(新)	

良品質農産物生産に向けた
栽培技術講習会開催

4月5日、本所大ホールにて良品質米麦栽培技術講習会が行われ、米、麦に関する情勢報告が行われました。

前半は水稲に関する技術講習会を開き、講師として石狩農業改良普及センターの辻専門技術普及員と、ホクレン農業協同組合連合会札幌支所米麦農産課岩下課長を迎え、前年のデータをもとに今年の水稲栽培に向けて、除草剤(ジャンボ剤)・種子温湯消毒について講習を行いました。



講演する岩下課長

また、後半では小麦についての講習会を開き、講師として引き続き辻専門普及員と、ホクレン米麦農産課森谷考査役を迎え、23年度収量低下要因と起生期以降の施肥について、「きたほなみ」の栽培について、また、新品種「ゆめちから」の品種特性について講習を行いました。



講演する辻普及員

また、4月14日には同じく本所大ホールにて、良品質豆類生産に向けた栽培技術講習会を開催。講師としてホクレン農産広域センター農産課飯島係長、ホクレン札幌支所米麦農産課森谷考査役、JA北いしかり大居主任技術師、石狩農業改良普及センター石狩北部支所辻専門普及指導員を迎え、豆類の情勢について、土壌分析・圃場排水対策について、病害虫対策について講習を行い、講師の方々と意見交換を行いました。



挨拶する豆類振興部会佐々木会長

浜益和牛生産改良組合
総会開催

平成24年4月3日、浜益和牛生産改良組合の通常総会が浜益支所大会議室で開催されました。

野村 賢組合長の開会宣言に続き、平成23年度販売表彰式が行われ、素牛メス年間最高価格賞を野口 豊さん、素牛・去勢・メス平均価格賞を寺山 広司さん、素牛去勢年間最高価格賞と肥育メス年間最高価格賞もつけて寺山 広司さんが受賞、肥育去勢年間最高価格賞を笹 雄二郎さんが受賞し、各部門も受賞者にはトロフィーが渡され、会場にはその都度熱い拍手が贈られました。

また、来賓を代表して石狩市浜益支所 渡辺隆之様、石狩市議会議員 蝶谷三雄様、JA北いしかり 川村専務より祝辞を頂き、総会は第1号議案から第5号議案について各議案承認されました。

総会終了後の厚食会では、組合員と来賓との間で活発な意見交換が行われ、今後の改良組合事業活動に役立つ、有意義な時間となりました。



トロフィーを受け取る
野口さん

札幌駅前地下歩行空間
PR販売大盛況



大盛況の売り場

当別花卉生産組合(才田弘樹組合長)、チューリップ部会(岩崎義彦部会長)は4月4日、5日の2日間、産地PRとしてチューリップの販売を札幌駅前地下歩行空間にて行いました。昨年に続き札幌駅と大通り間を結ぶ地下歩道でのPR販売は午前11時から午後7時まで販売を予定していましたが販売初日よりたくさんのお客さんが足を止め、色とりどりの約20品種ある新鮮なチューリップを買い求めて頂き、2日間とも予定の時間より早くに完売となりました。生産者と花卉課職員によるハッピを着ての対面販売や店頭には「当別の花」ののぼりやポスターを張り、産地のPRをしながら販売をいたしました。

とっくつBrandell
テレビ取材を受ける



取材を受ける Brandell 認証品

4月19日、ふれあい倉庫にHBCのテレビ取材が訪れ、Brandellに認証された商品も取材されました。今回、石狩管内の直売所の取材を行っていたということで、当別の特産品をアピールできる良い機会となりました。取材の様子は4月27日放送の「ニュースワン」で放送されました。

春の農機具・部品
中古車展示会開催



展示会の様子

4月6日、7日にかけてJA北いかり本所購買事務所前にて春の農機具・部品・中古車展示会が行われました。当日はまだ雪の残る肌寒い天気ながら、生産者や地元の方など多くの方が足を運ばれ、盛況のうちに終わることが出来ました。6月下旬には空知・石狩管内合同中古車農機・自動車展示即売会の出品も受け付けておりますので、そちらもよろしくお願ひします。

新酒発表会開催



挨拶する大塚会長

3月28日、当別町酒米生産研究会大塚利明会長はふとみ銘泉にて新酒の発表会を行いました。去年は東日本大震災の影響で中止となり、2年ぶりの再開となった今回の新酒発表会では、新しく「雪舞(ゆきまぐら)」という名前が大塚会長から発表されました。今までの物に比べてアルコール度数を1%下げ、飲みやすく仕上げられています。お猪口にお酒が注がれると、日本酒特有の甘い香りが辺りにたちこめ、今年の「雪舞」の出来に参加者一同満足していたようでした。

なんでも掲示板

■春遅いと思っていたけど雪は雨に弱いようでグット下がりましたね。早く土を見せてほしいですね。

(当別町 佐々木 ミヨ子さん)

■ようやく春！サクラ前線もどんと上がってきました。早くキレイなサクラ見たいな！お花見もいいですね！飲み過ぎに気をつけましょう！

(ペンネーム サンシャインさん)

■ようやく冬が終わりましたね。春が来ると本当にうれしいです。親戚にも孫が生まれ、皆笑顔で幸せそう！今年も皆に喜ばれるおいしい安全な野菜を作るぞお！

(ペンネーム ほかほか陽気さん)

■最近、運動せず飲み食いが多いので、あっという間に体重が増加！ひざに負担がかかり歩くと痛い。さっそくダイエットに精を出しています。

(ペンネーム ふっくりんこさん)

■今年の春は雪が多いため仕事は倍しているのに（雪投げ）なかなか進まない農作業、畑の雪もまだまだとけず、農家の皆さんも大変な苦勞をしていると思いますが、お互いに頑張りましょう。

(石狩市 永澤 節子さん)

■いよいよ雪がとけました。

少し畑の上に雪投げした分がありますが土が見えてます。土が見えるとわくわくせいてきますね、やっぱり。

(石狩市 真田 重樹さん)

■あの極寒大雪から徐々に雪が解け始め、今日21日にしてここ3日間の高温晴天でどっと雪も少なく水仙チューリップが顔をだし黄白のクロッカスも笑っているかのように開いています。まだ盛り上げたところの雪は4、5日かかりそうです。

(当別町 倉田 麗子さん)

■雪解けの遅い春、ようやく来たけれど糺まきの手が鈍っています。大雪の被害は人間のみならず動物たちにも及んでいるみたいです。“札幌でクマ”クマさんだって目覚めてみても残雪で…腹が減って人里へ出たのでしょう。犠牲者の一人だと思えます。

(ペンネーム ふきのとうさん)

■雪がとけて外回りの汚れを片付けて一日半外で仕事をしていたので今日は腰が痛く、急に動くのは無理ですね。

(ペンネーム パパさん)

■いつ雪解けが来るのかと心配でしたが4、5日で急に消え出して家の庭では待っていたかのように福寿草、クロッカス、チューリップが咲いています。

スイセンなども大きくつぼみをふくらまして待っています。花達も春を待って躍動し始めています。私達も今年一年また頑張りましょう。花が咲いていくのが楽しみです。

(当別町 桑原 敬子さん)

■ホクレンSS灯油キャンペーンで「ミシュランガイド」2冊当たり4月12日に届きました。見るだけでどこへも行けそうにない。今は家の近くの水田の水たまりにたくさんの白鳥がいるのを見て、楽しんでいる。又来年も見たいと思う。

(当別町 阿部 準子さん)

■そばアイスがおいしそうだなあと思いました。

(ペンネーム 色えんぴつさん)

■雪でつぶれたハウスの手直しをしています。4月上旬も雪が降り雪解けも進みません。今年の農業はどうなってしまうかとても心配。そんな中ネコヤナギが芽吹いているのを見つけ春を感じました。



ここに寄せられたお便りの住所・氏名・年齢などの個人情報、この広報誌以外で使用することはありません。

退任のご挨拶

● 前常務理事

後藤 正



組合員の皆様には春耕期を迎え、益々ご健勝のこととお慶び申し上げます。さて私事、去る4月10日開催の第13回通常総代会をもちまして任期満了により理事を退任させて頂きました。

顧みますと、昭和39年3月旧当別町農協に奉職以来、平成11年2月石狩北部4農協の広域合併により北石狩農協が誕生し、引続き職員として40年、平成16年4月より理事として8年、通算48年の永きに亘り勤務させて頂きました。

在職中は組合員の皆様をはじめ、歴代役員員の皆様のご指導、ご協力を賜りお陰様で今日を迎えることが出来ました。心から感謝とお礼を申し上げます。今日の農業、農協を取り巻く環境は世界的な異常気象による農作物への影響懸念、原発事故による食料の安全、安心対策、更にはTPP交渉の行方によっては

農業経営の根幹に関わる大きな問題であり組合員、農協にとって多くの課題が山積している状況にあります。

このような難しい農業情勢であります。組合員、役員、系統組織が一体となって事業運営に取組むとともに協同の力を発揮する事で、克服できるものと信じております。私も、今後はJAの一〇Bとして微力ではありますが農協事業に協力をさせて頂きたいと思っております。

最後になりましたが、JA北いしかりの限らない発展と組合員各位のご健康とご多幸を心からお祈り申し上げ、退任のご挨拶といたします。

● 前代表監事

秋吉 義雄



今回の役員改選に於いて役を辞する事になりました。組合員、役員各位におかれましては3期9年ではありますが、長きにわたりご支援ご協力頂きましたこと心よりお礼申し上げます。

昨今の農業情勢はTPPを始め難問が山積しています。どうか佐藤組合長の元、

役員一丸となり難局を乗り越えて頂きたいと思っております。

今後は一組合員として協力し、JA北いしかり農協がますます発展することを願うものです。

● 前常勤監事

坂本 幸雄



組合員の皆様には、春耕期を迎え多忙な日々をお過ごしのことと思います。

さて、私ごと、4月10日に開催された第十三回通常総代会をもちまして任期満了により監事を退任致しました。

かえりみずと、平成19年4月13日に、前任監事の後を受けて、員外監事に選任されて以来、2期、5年間のながきにわたり、常勤監事として在任させて頂いたましました。

在任中に賜りました多くの関係者のご厚情に深い感謝とお礼を申し上げます。今日の農業、農協を取り巻く環境は、東日本大震災発生と連動した福島原子力発電所事故による(日本)全国の農産物・水産物など、一次産業生産物への風評被害をはじめ、民主党政府のTPP交渉

参加表明や、燃料価格の再度の高騰など、厳しさを増しております。

今こそ、協同組合精神に立ち返って、組合員の英知と経済力を農業協同組合に再結集し、役員のリリーディングのもと、職員の努力と相俟って難局を打開すべき時期と思われまます。

最後に北石狩農業協同組合が真に組合員の組織として、今迄以上に発展されるよう、併せて今年の豊稔、組合員・役員員の皆様のご健勝をお祈り申し上げ退任の挨拶とさせて頂きます。

● 前西当別地区特任理事

牛田 吉一



例年にない豪雪に見舞われた冬も終わり徐々に融雪が進む中、組合員の皆さんにはご多忙の日々をお過ごしのことと推察いたします。また、この度の積雪で損害を被られた皆様に心よりお見舞いを申し上げます。

さて私、去る4月10日の通常総代会を持ちまして任期満了により役員を退任させて頂きました。



振り返りますと、平成12年4月に地元地区より推薦され理事に就任し、さらに平成15年からは特任理事として通算4期12年間その職務にあたって参りました。この間、組合員の皆さんや関係各機関の方々にご指導・ご協力をいただきましたことを深く感謝申し上げます。

農業情勢は依然厳しい状況にあります。が、今年が稲妻受入れの初年度となるまでは施設の運営と来年度より開始する第6次中期計画の策定については新役員各位に今後の活躍を期待することでありませう。

最後になりますが、北石狩農協が今後、更なる発展を遂げられますよう、また、組合員の皆さんが健康で稔り多い秋を迎えられますよう、折返し退任のあいさつとさせていただきます。永い間ありがとうございました。



就任のご挨拶

● 常務理事



小林 正美

例年になく豪雪により融雪が遅れた中、組合員の皆さんには農作業による多忙の日々をお過ごしのことと推察申し上げます。

さて私、去る4月10日の通常総代会におきまして守備経験理事として、同じく同日の理事会にて常務理事に選任されました。農業を取り巻く情勢は依然厳しく、また今後の農協運営においても組合員各位から建設的なご意見・ご要望を頂いている中、JA北いしかりの役員の一員として選任され、その重責を痛感しております。

微力ですが組合員の皆さんや関係各機関のご指導を賜りながら事業運営に参加して参りたい所存です。今後も皆さんのご協力をお願い申し上げますとともに本年の出来秋を折返し就任にあたってのご挨拶とさせていただきます。

● 代表監事



藤澤 寛

春耕期を迎え、組合員の皆様にはますますご健勝のこととお慶び申し上げます。

さて私事この度の第13回通常総代会に於いて監事として再任され、同日第4回監事会に於きまして代表監事に選任され就任いたしました。

今、改めましてその職責の重大さを痛感している所でございます。

今日の農業情勢は、TPP交渉という大きな問題を抱えているところではあります。断固反対の姿勢を崩すことなく、今こそ農業団体が一致団結し、「農力」を発揮する時であり、今後の更なる農業情勢の変革に備え、組織基盤をより強固にする為の土台づくり尽力して参りたいと思っております。

もとより微力ではございますが、組合員の皆様のご支援を賜りながら誠心誠意職務に精励する所存でございますので、ご指導ご鞭撻を賜りますようお願い申し上げます。就任のご挨拶とさせていただきます。

● 常勤監事



伊藤 達也

組合員の皆様、はじめまして、このたび、常勤監事の職務を仰せつかることになりました伊藤です。

JA北海道中央会より出向の命を受け、去る4月10日開催の総代会において員外監事に選任され、同日開催の監事会で常勤監事に互選いただきました。

TPP交渉のゆくえが懸念される中、大雪の被害や原油価格高騰や農業、JAをめぐる情勢は「層敵」を産み出しています。

このような時にこそ組合員・役員が心を一つにしてJAに結果し、組合員の皆として強固な組織・経営基盤を確立していくことが肝要と存じます。

折しも今年度は、第6次中期経営計画・地域農業振興計画の策定が予定されています。この新たなチャレンジの機を、皆様と一緒にJAの経営ビジョン実現に向けた取組みに参画させていただきます。

いささか微力ではありますが、全力で職務にあたる所存でございますので、よろしくご支援を賜りますようお願い申し上げます。就任の挨拶に代えさせていただきます。

各生産部会総会終わる

4月にかけて各生産部会での総会が行われ、本年度に向けて役員改選などが行われました。各部会の詳細は以下のようになっています。

全体

北石狩農業協同組合青年部

部長 川辺 雅洋
 副部長 宮崎 康彦
 副部長 森田 享
 総会日 3月19日
 構成人数 110人

北石狩農業協同組合女性部

部長 大塚 裕子
 副部長 佐藤 照子
 副部長 加藤美津子
 副部長 久慈 貞子
 総会日 3月16日
 構成人数 219人

JA北いしかり水稲振興会

会長 八木 雅人
 副会長 渋谷 一彦
 副会長 井川 香美
 副会長 河野 幹男
 構成人数 439人

JA北いしかり小麦振興会

会長 葛西 隆志
 副会長 山本 正
 副会長 西村 尚司
 構成人数 301人

JA北いしかり豆類振興部会

会長 佐々木彦治
 副会長 谷口 隆志
 副会長 間峠 享
 構成人数 191人

当別地区

北石狩農業協同組合青年部

当別ブロック
 ブロック長 宮崎 康彦
 構成人数 65人

北石狩農業協同組合青年部

当別ブロック
 ブロック長 大塚 裕子
 構成人数 103人

JA北いしかり水稲振興会

当別ブロック
 ブロック長 渋谷 一彦
 構成人数 217人

JA北いしかり小麦振興部会

当別ブロック
 ブロック長 葛西 孝志
 構成人数 186人

JA北いしかり豆類振興部会

当別ブロック
 ブロック長 谷口 隆志
 構成人数 144人

当別本所地区てん菜生産組合

組合長 古川 均
 構成人数 12人

当別花卉生産組合

組合長 才田 弘樹
 構成人数 87人

当別アスパラガス生産組合

組合長 山崎 善博
 構成人数 44人

当別いちご生産組合

組合長 高橋 真一
 構成人数 5人

北石狩種子大豆生産組合

組合長 湯浅 秀樹
 構成人数 3人

当別町酪農振興会

会長 高橋 祐介
 構成人数 6人

当別町肉牛振興会

会長 市川 政廣
 構成人数 12人

当別町水稲採種組合

組合長 高野 秀則
 構成人数 12人

当別町南瓜生産組合

組合長 吉成 賢二
 構成人数 77人

当別町馬鈴薯生産組合

組合長 館田 隆寿
 構成人数 42人

当別町養豚振興会

会長 田畑富美男
 構成人数 7人

当別地区野菜振興協議会

会長 吉成 賢二
 構成人数 24人

はなポック運営協議会

会長 浅野 政一
 構成人数 78人

西当別地区

北石狩農業協同組合青年部

西当別ブロック
 ブロック長 森田 享
 構成人数 45人

北石狩農業協同組合女性部

西当別ブロック
 ブロック長 佐藤 照子
 構成人数 35人

JA北いしかり水稲振興部会

西当別ブロック
 ブロック長 八木 雅人
 構成人数 67人

JA北いしかり小麦振興部会

西当別ブロック
 ブロック長 山本 正
 構成人数 81人

JA北いしかり豆類振興部会

西当別ブロック
 ブロック長 佐々木彦治
 構成人数 45人

当別町種馬鈴薯生産組合

組合長 松田 正
 構成人数 4人

やさいくらぶ

部会長 石田 清一
構成人数 24人

太美花卉生産組合

組 長 高橋 良一
構成人数 4人

当別町甜菜生産組合

組 長 石田 秀人
構成人数 8人

西当別地区共選人參生産部会

部 長 古川 均
構成人数 24人

南瓜生産組合

組 長 近藤 一夫
構成人数 71人

西当別アスパラ生産部会

部 長 秋吉 稔之
構成人数 41人

西当別馬鈴薯生産組合

組 長 宮本幸四郎
構成人数 26人

西当別スイートコーン生産組合

組 長 森本 茂
構成人数 20人

もぎたて市部会

部 長 橋本 吉弘
構成人数 17人

厚田地区

北石狩農業協同組合

厚田ブロック
ブロック長 加藤美津子
構成人数 51名

J A北いしかり水稲振興部会

厚田ブロック
ブロック長 井川 香美
構成人数 86人

J A北いしかり小麦振興部会

厚田・浜益ブロック
ブロック長 西村 尚司
構成人数 34人

J A北いしかり豆類振興部会

厚田・浜益ブロック長
ブロック長 藤川 隼司
構成人数 32人

厚田てん菜生産組合

組 長 川下 精一
構成人数 13人

厚田馬鈴薯生産組合

組 長 中村 信男
構成人数 15人

厚田マロン生産組合

組 長 永澤 泰文
構成人数 13人

厚田メロン生産組合

組 長 八木沼正見
構成人数 11人

厚田酪農振興会

会 長 菊地 稔
構成人数 6人

厚田キャベツ生産組合

組 長 高田 恭宏
構成人数 7人

厚田アスパラ生産組合

組 長 加藤 利之
構成人数 18人

厚田スイートコーン生産組合

組 長 河合 徳秋
構成人数 11人

厚田さやえんどう生産組合

組 長 中川 敏晴
構成人数 14人

厚田無人ヘリ利用組合

組 長 高田 良治
構成人数 34人

厚田いちご生産組合

組 長 菅原 隆道
構成人数 6人

北石狩農業組合女性部

浜益ブロック
ブロック長 久慈 貞子
構成人数 30人

J A北いしかり水稲振興部会

浜益ブロック
ブロック長 河野 幹男
構成人数 69人

浜益椀栗樹組合

組 長 渡辺 善文
構成人数 8人

浜益メロン生産組合

組 長 梶田 勝
構成人数 4人

浜益和牛生産改良組合

組 長 野村 賢一
構成人数 11人

浜益馬鈴薯部会

部 長 野村 賢一
構成人数 4人

浜益特産物農業研究会

会 長 梶田 勝
構成人数 3人

浜益エアーステム

組 長 河野 幹男
構成人数 3人

農業支援ヘルパー雇用推進協議会

会 長 河野 幹男
構成人数 7人

浜益農産物直売所協議会

会 長 木村真智子
構成人数 5人

登録協会浜益支部

会 長 野村 賢一
構成人数 11人



現場から！

主任技師
大居 正一



平成 24 年度に特に注意を要する病害虫

北海道病害虫防除所、道総研農業試験場で実施した病害虫発生予察事業並びに試験研究の結果から平成 24 年度に特に注意すべき病害虫について発表があったので記載しました。

近年、温暖化気象により降雨量が多く、病害虫の発生も多い傾向にあります。圃場を良く観察し、発生始の防除に努めてください。

◎平成 23 年度、全道で平年に比べ多発、やや多発した病害虫

- ・水 稲 イネドロオイムシ
- ・秋まき小麦 赤かび病
- ・春まき小麦 赤かび病（春まき小麦）
- ・大 豆 マメシンクイガ
- ・小 豆 食葉性鱗翅目幼虫
- ・甜 菜 褐斑病、根腐病（黒根病含む）
- ・ね ぎ ネギアザミウマ
- ・白 菜 軟腐病

◎平成 24 年度に特に注意を要する病害虫

1. 水稲の苗立枯病（細菌病含む）及びばか苗病

本年は主要な稲作地帯で平年より積雪が多かったため、融雪が遅れて育苗環境が多湿傾向になることが予想される。育苗期が多湿な環境になると育苗期の細菌病（苗立枯細菌病、褐条病）及びばか苗病の発病が助長されることから、蒸し込まないよう適切にハウスの管理を行う。



水稲苗立枯病

2. 水稲のイネドロオイムシ

昨年はイネドロオイムシの発生が目立ったことから、越冬密度は平年より高いと推察され、本年の発生量も平年よりやや多くなると予想される。5月、6月の気温は平年より高いと予報されていることから、成虫の水田への侵入時期は平年より早いと予想される。防除に当たっては防除時期を逸しないようにする。育苗箱施用を実施する場合には、処理時期並びに処理量、処理濃度を正しく守る。



イネドロオイムシ幼虫

3. 小麦の赤かび病

赤かび病は感染期に当たる開花時期が多湿な条件の場合に多発しやすい。本年の暖候期は気圧の谷やオホーツク海高気圧の影響を受ける時期がある見込みであることから、開花時期に天候がぐずつき、発生量が平年より多くなることが予想される。天候の推移に注意し、適期に防除を行う。



小麦赤かび病

4. 小麦のムギクロハモグリバエ

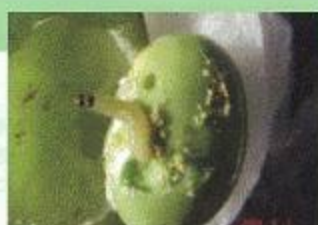
昨年は地域によりムギクロハモグリバエの発生が目立ったことから、越冬密度は平年より高いと予想されている。小麦の生育期の5月～6月は気温が平年より高いと3カ月予報でだされていることから、成虫や幼虫の活動が活発となり、被害も平年よりやや多くなるとされる。圃場を良く観察し、発生始の防除に努める。



ムギクロハモグリバエの成虫

5. 大豆のマメシンクイガ

マメシンクイガによる子実被害は、過去6年間にわたり多発傾向が続いており、越冬密度も平年より高いと推定されるため、マメシンクイガの発生量は昨年に引き続き平年より多くなると予想される。マメシンクイガに対しては、大豆の「莢の大きさが2～3cm」に達するとともに、「成虫の発生が確認された時点から6日後」を目処に薬剤散布を開始する。



大豆マメシンクイガ幼虫

6. 甜菜の褐斑病

甜菜褐斑病は7月～8月が高湿多湿な年に発生が多く、前年までの罹病残渣が多い場合には発生時期が早まる。褐斑病は近年圃場により多発傾向にあり、2年連続で多発している圃場では、甜菜圃場周辺での伝染源密度が高まっていると想定され、発生時期は平年よりやや早くなると予想される。天候の推移に注意すると共に、圃場を良く観察し、遅れないよう防除を行う。



甜菜褐斑病

7. トマトならびにミニトマトの葉かび病

トマトならびにミニトマトの葉かび病に対する防除法として、抵抗性品種の導入栽培が進められており、減農薬、あるいは有機栽培の手段として本病の抵抗性品種が用いられている。抵抗性品種でも発生を確認した場合は農薬による防除が必要となるが、葉かび病に対しては初期防除の徹底が必要であるため圃場観察を励行し、薬剤防除の時期を遅れないようにする。さらに、多湿にならないよう換気に努め、肥料切れに注意する。



トマト葉かび病

◎平成23年度に新たに確認された病害

カーネーションのべと病（新称）

昨年、道内花卉産地で栽培中のカーネーションに葉が黄化する病害が発生、病斑の輪郭は不明瞭で、葉の両面に灰褐色の霜状のカビを生じる。本菌の分生子柄は気孔から外表に表れる。発病株より採取した菌を接種、同一の菌が観察されたことからカーネーションべと病と同定、海外ではカーネーションべと病が広く分布しているため、輸入苗を使用する際には注意を要する。



カーネーションのべと病

南瓜のつる枯病新症状（南瓜果実での腐敗症状）

南瓜の果実が腐敗する症状で、いずれも生育中の発生は見られず、キャリング時や貯蔵中に発生が認められている。腐敗部分の病斑は最初水浸状で、その後輪紋状に拡大、後に灰白色綿毛場の菌糸で覆われることがあり、小黑点として肉眼でも確認できる。病斑部分からはウリ類のつる枯病菌が分離されている。防除体系については現在試験場で確認中。



南瓜のつる枯病果実の症状

クロスワードパズル

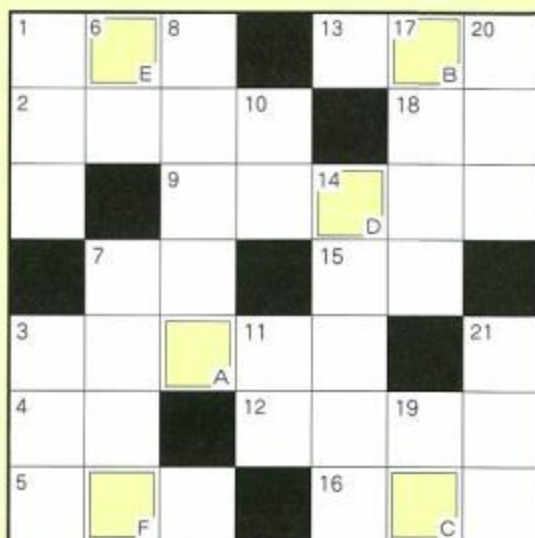
二重のマスのある文字を
A～Eの順に並べてできる
言葉はなんでしょう？

タテのカギ

- ……とても義理堅い—— なる
- ……犬がバタバタ振るもの
- ……—— のある美しい髪
- ……フェルトペンの—— を閉めた
- ……こどもの日に食べます
- ……建物の外壁を覆うこともある植物
- ……後悔したときにかみます
- ……選挙に出ます！
- ……北アルプスの—— 水が富士山麓に流れ込む
- ……カード型になっているホテルもあります
- ……夜の—— が下りて星が輝き始めた
- ……開いてバタバタあおぎます

ヨコのカギ

- ……唇の上ではこの日から夏です
- ……秀吉は金色に輝くものを造らせました
- ……名古屋城のてっぺんに載っています
- ……紙をくりと丸めて作ります
- ……北海道大学の並木が有名な植物
- ……驚いたときにつぶします
- ……季節の変わり目に他の場所へ飛んで行きます
- ……絞って拭き掃除に使います
- ……日本なら東京、アメリカならワシントン
- ……今度まとめて払うから、—— お願いします
- ……水まきするときには伸ばします
- ……イノシシにもソウにも生えています



4月号の答え・当選者

A B C D E
ハ ナ サ カ リ

今回14名の応募の中から、抽選の結果次の5名の方が当選しました。おめでとうございます。

ペンネーム/ふっくりんこさん
石狩市/永澤 節子さん 石狩市/真田 重樹さん
当別町/桑原 敬子さん ペンネーム/ボコボコさん

郵便はがき
〒061-0295
50
JA 北いしかり
企業管理課行
石狩市当別町
鶴町53番地57

- パズルのこたえ
- 〒・住所
- 氏名
- 年齢
- 意見や要望、身近にあった出来事などの情報をお寄せ下さい。紹介させていただきます。

【応募方法】

- 氏名や住所を伏せたい場合は、その旨ご記入願います。
 - ファックス・Eメールによる応募も受付いたします。
- FAX : (0133)22-2615
Eメールアドレス : kanri03@ja-kitaishikari.or.jp

【締切日】

平成24年5月25日(金)到着分まで

【賞品】

正解者の中から抽選で5名の方へJA全国共通商品券(1,000円)をさしあげます。



JAの予定表

5月	中旬	<ul style="list-style-type: none"> ■農産物直売所「はなポッケ」オープン(12日)(農畜産課) ■園芸市(生産資材課)
6月	中旬	<ul style="list-style-type: none"> ■スタンプカード交換祭(各給油所)

この予定表は日程など都合により変更になる場合があります。カッコ内は問い合わせ先です。

北海道地方の気温・降水量 3か月予報

平成24年4月25日 札幌管区気象台

向こう3か月の予想

気温



降水量



月別の予想 5～7月

5月

天気は数日の周期で変わります。

平年の日数	晴れ	降水
札幌(日本海側)	16.7	8.5
網走(オホーツク海側)	16.1	9.4
釧路(太平洋側)	15.9	8.7



6月

天気は数日の周期で変わります。

平年の日数	晴れ	降水
札幌(日本海側)	15.1	6.5
網走(オホーツク海側)	13.6	8.7
釧路(太平洋側)	10.2	8.1



7月

日本海側・オホーツク海側では、天気は数日の周期で変わります。太平洋側では、平年と同様に曇りの日が多いです。

平年の日数	晴れ	降水
札幌(日本海側)	13.0	8.0
網走(オホーツク海側)	13.2	9.9
釧路(太平洋側)	8.1	10.2



(晴れ日数:日照率が40%以上の日数 降水日数:日降水量が1mm以上の日数)

理事会報告

〈第5回理事会〉

4月24日午後1時30分より本所第1会議室にて開催しました。

監事監査報告(随時監査)

議事

- 一、各種専門委員会の構成について
- 二、理事の報酬について

三、退任理事に対する退職慰労金の支給について

四、特別加給退職金の支給について

五、平成23事業年度行政用業務報告書について

六、組合員の出資持分譲渡について

七、組合と理事の契約について

八、農業体質強化基盤整備促進事業に係る事務手数料率について

報告事項

一、各事業報告及び財務報告(平成24年度3月末)

二、内部審査結果報告

三、内部監査結果報告

四、平成24年度貸出金利率の改定について

五、常勤理事の事務引継報告について

六、随時規程の一部改正について

七、職員人事報告について

八、職員定期昇給報告について

九、組合員の加入・脱退等について

十、内部統制などにかかる指導要綱・JAバンク基本方針に基づく体制整備モニタリング報告について

十一、農業体質強化基盤整備促進事業交付決定(定額助成)について



ご飯をおいしく 食事を楽しく!

料理研究家 薫 かおる

豆のカレー

1人分約755kcal

煮込み時間短縮のスピードカレー



いろいろな豆が水煮や缶詰で市販されていて、すぐ利用できて便利です。特に大豆製品はいろいろなミネラルの他、ビタミンB1も豊富。抗酸化作用を持つ、イソフラボンを含み、骨を強くする働きもします。栄養的にも良い豆類をさまざまな料理で取り入れたいものです。

材料 (4人分)

大豆、黒豆など水煮または缶詰め	200g	赤トウガラシ	1本
牛ひき肉	300g	サラダ油	大さじ1
タマネギ	大1個(300g)	A 湯	カップ2・1/2
ニンニク	2片	カレールー(市販)	4~5かけ
ショウガ	20g	トマトケチャップ	大さじ3
		ご飯	800g

作り方

- タマネギは薄切りにして、長さを4つに切る。ニンニク、ショウガはすりおろす。トウガラシは2つに切り、種を出す。
- 鍋に油を熱し、(1)を入れて、強火でしんなりするまで5~6分ほど炒める。肉を加え、色が変わるまで炒める。
- A、豆を加え、中火で煮る。ふたをしなくて、時々混ぜながら、4~5分とろみがつくまで煮て、火を止める。
- ご飯を皿に盛り、(3)を掛ける。

ピリ辛ピクルス

1人分約105kcal

サラダ感覚に使える「常備菜」



その時々、旬の野菜をピクルスにして保存瓶や密封容器で常備。バランス良く野菜が取れて、健康にも役立ち、塩分も漬物より、ずっと控えめです。常備菜として、うれしい一品です。翌日から食べられ、冷蔵庫で1週間日持ちします。いろいろな料理にサラダ感覚で使えるので、たくさん作って常備すると重宝します。

材料 (4人分)

ダイコン	400g	赤トウガラシ	2本
塩	小さじ3・1/2	A ごま油・サラダ油	各大さじ1
ニンジン	1本(150g)	B 砂糖	大さじ2
キュウリ	1本	酢	大さじ4
セロリ	1本		

作り方

- 野菜はすべて4~5cm長さ、1cm弱の短冊に切り、ダイコンには小さじ2、ニンジンには小さじ1/2、セロリには小さじ1、それぞれ塩を振って、20分ほど置き、絞って合わせる。
- トウガラシは半分に切って、種を除く。
- Aを少し温め、(2)とBを混ぜ、(1)に掛け、混ぜ合わせる。

入っててよかった！ JAの自動車共済



ご加入されてますか？ あなたのトラクター

➤ ご加入をおすすめする理由は・・・

理由その1

自賠責共済(保険)で保障されてません！

トラクターやコンバイン等の農耕作業用小型特殊自動車は、自賠責法上、自動車として取り扱われませんので自賠責共済(保険)に加入できません。

万一の対人事故の場合、相手方への賠償は全額個人負担です！対物事故での賠償やご自身の人身損害、トラクターの修理費も全額個人負担です！

(参考)共済金お支払いの実例

★車両共済金 1,000万円超 ★対物共済金 160万円超

理由その2

農道での事故・・・増えてます！

農道の整備に伴って一般車両の進入が増加していませんか？一般車両とトラクターやコンバインとの交通事故の増加も不安です。

➤ で、気になる掛金は・・・

ご契約例) 農耕作業用小型特殊自動車

一般用自動車共済(12ヶ月契約・対物超過修理費用保障特約付・自動継続割引あり)

	ご家族も安心タイプ (新規6等級)	トラクターも安心タイプ (20等級 長期優良割引あり)
対人・対物賠償 (対物免責0万円)	無制限	無制限
搭乗者傷害特約 <small>傷害別治療共済金併額払特約あり</small>	死亡1,000万円	死亡1,000万円
人身傷害保障特約 <small>被共済者限定特約なし</small>	5,000万円	5,000万円
車両保障	なし	700万円(免責1万円)
掛金(一時払)	22,880円	37,030円

おすすめの「ご家族も安心タイプ」なら
掛金(一時払) 22,880円

※上記掛金は平成25年3月31日まで有効です。

※この資料は概要を説明したものです。

ご検討にあたっては、「重要事項説明書(契約概要)」を必ずご覧ください。
また、ご契約の際には「重要事項説明書(注意喚起情報)」および「ご契約のしおり・約款」を必ずご覧ください。

お問い合わせは

本 所 0133-23-2530
西当別支所 0133-26-2111
厚田支所 0133-77-2311
浜益支所 0133-79-2131

火災はもちろん自然災害や地震まで 確かな保障を提供します。

建物更生共済

むてき

契約日が平成16年4月1日以後の建更共済「むてき」には遡及適用されます！

POINT 1

風災、ひょう災、雪災時に5万円の損害から共済金が支払われます。

平成22年までの建物更生共済では、風災・ひょう災・雪災による損害額が20万円以上の時に共済金が支払われましたが、5万円以上の損害でも共済金が支払われるようになりました^{※1}。

POINT 2

盗難被害にあった時に、5万円が支払われます。

共済期間中に盗難によって損害が生じたことにより、火災共済金または通貨等盗難共済金の支払事由に該当した場合は、盗難による損害の再発防止のために、共済期間中1回を限度に5万円を支払います^{※2}。

POINT 3

水災によっても残存物とりかたづけ費用共済金が支払われます。

従来、火災等・風災・ひょう災・雪災に限り支払われていた残存物とりかたづけ費用共済金が水災によっても支払われるようになります。

JAの建物更生共済は様々な損害を保障します！

火災



落雷



水ぬれ



盗難



台風



降雪



地震



火山噴火



あなたの大切な財産を守ります！

※1 ①損害割合5%以上、②損害割合が3%以上（床下浸水除く）のいずれかに当てはまる場合。

※2 継続特約付建物更生共済契約における盗難再発防止費用共済金については、10年の共済期間ごとに1回の支払いとなるため、継続回数1回の場合（通算共済期間が20年）は通算2回の支払い、継続回数2回の場合（通算共済期間が30年）は通算3回の支払いとなります。

※上記の内容は平成25年3月31日まで有効です。

※この資料は概要を説明したものです。ご検討にあたっては、「重要事項説明書（契約概要）」を必ずご覧ください。また、ご契約の際には、「重要事項説明書（注意喚起情報）」および「ご契約のしおり・約款」を必ずご覧ください。

【12019990025】

お問い合わせは

本所	0133-23-2530
西当別支所	0133-26-2111
厚田支所	0133-77-2311
浜益支所	0133-79-2131

JA共済

5

MAY

2013

157

発行 北石野農業協同組合
編集 企画管理部 企画管理課
住所 〒061-0296 石野郡当別町錦町53番地57
電話 0133-23-2530
ホームページアドレス <http://www.ja-kitaishikari.or.jp>
Eメールアドレス kanri03@ja-kitaishikari.or.jp

KITAISHIKARI
PUBLICATION