

気っ風のいい情報を発信

KITA ISHIKARI PUBLICATION

10

OCTOBER

2018 No.234



稲刈り始まる

【当別町弁華別 当別町水稲採取組合】



JA北いしかり トピックス



米出荷始まる

9月25日、札幌ライスターミナルで平成30年産米の出荷が始まりました。

ターミナル初出荷は本所地区の尾崎眞一さんで、「ななつぼし」を出荷しました。



当別地区 青山雅典さん



RT初出荷 尾崎眞一さん

また、所前検査では、当別地区の青山雅典さんが「ゆめどりか」を、厚田地区では澄川忠史さん、浜益地区では高氏数良さんがそれぞれ「ななつぼし」を出荷し、祝い酒が送られました。

尚、さつぼろライスターミナルでは10月31日までの受け入れを予定しています。



浜益地区 高氏数良さん



厚田地区 澄川忠史さん

北海道花き連合会現地視察

8月31日、石狩管内当別町にて北海道花き生産連合会の現地研修会が行われ、会員および行政関係などからおおよそ140名が参加しました。

この研修会は、北海道花き生産の向上と会員相互の情報交換などを目的に毎年全道各地の花き産地で開催されており、今年は当別花き生産組合の神林和行さんと齊藤義也さんの2名の圃場を研修会場として行われました。

参加者からは肥培管理やルーティング方法に関する技術的な質問から、労働力配分に関する経営面での取り組みまで、様々な質問が寄せられていました。



説明会の様子

役員作況視察

9月10日、当JA役員による作況視察が行われ、本所地区では大豆、西当別地区ではてん菜、厚田・浜益の2地区では収穫間近の水稲の圃場を視察し、生育状態を確認しました。

現地では、各圃場毎に播種日や施肥量などが記された調書を片手に情報交換が行われ、参加した役員は、今後の収穫に期待を寄せながら視察を行っていました。

また、現在稼働中の南瓜の共選施設をはじめ、はなポツケ「道の駅店」の視察も行いました。



視察の様子

バレイショ共選始まる

厚田馬鈴薯生産組合は、9月13日より今年度の共選作業をスタートしました。

初日は「男しゃく」を1ケース10キロ規格ごとに箱詰めし、300ケースを出荷しました。

共選担当職員によると、今年は天候不順の影響を受け、全体的に小ぶりの傾向が見られ、収量も少なめで推移しているとのこと。

今年度の共選作業は10月末まで行われる予定で、販売数量205tを目標に、主に愛知県や滋賀県の卸売市場に向けて出荷されます。



共選作業の様子

青年部本部学習会

8月29日、JA北いしかり青年部本部は学習会を開催し、30名の部員が参加しました。

今年は「GPSガイダンス技術講習」をテーマとして、株式会社ニコン・トリニプルに講師依頼をし、自社製品の機能説明や現状、及び実機デモ機による実演を交えて講習を行いました。

「スマート農業」への関心が高まる昨今、部員の中には同社の製品を既に導入している人もおり、実際の圃場でのオペレーションや設定方法などの質問が多数上っていました。



学習会の様子

子ども農業体験
～浜益地区～

9月10日、青年部西当別ブロック浜益地区では、6月に実施された農業体験と同様、浜益小学校の3・4年生児童を対象に、岡本俊介さんの圃場にて子ども農業体験を行いました。

今回はバレイショの「収穫」をテーマに作業を行い、児童たちは汗を流しながら、終始笑顔でビニール袋がいっぱいになるまでバレイショを収穫し、例年同様充実した体験学習となりました。今回収穫したバレイショは後日、コロッケにして食されるとのことです。



作業を終えて記念撮影

収入保険制度説明会行われる

みなみ北海道農業共済組合は、8月29日に石狩市八幡コミュニティセンターで、30日にはJA北いしかり本所大ホールにて収入保険の説明会を行いました。

開催にあたり、伊藤榮一組合長から「新制度の取組に当たってスムーズな対応が出来る様、NOSA職員が全面的にサポートしていきたい」と挨拶がありました。

平成31年から始まるこの制度の加入手続きが11月に迫っていることもあり、JA北いしかり本所会場には100名を超える組合員が集まり、活発に質問が取り交わされるなど、参加者の関心の高さが伺われました。



説明会の様子



JA北いしかり トピックス



災害復旧支援行われる

9月5日から6日にかけて、道内は台風と大地震に襲われ、農業分野においても甚大な被害を被りました。

JA北いしかり管内においても、住宅や納屋、園芸施設などに様々な暴風被害をもたらし、とりわけ花卉農家については被害が大きく、損害を受けたピニルハウスの棟数は300棟を超えました。

こうした状況を受け、JA北いしかりは当別花卉生産組合と協議のもと、各部署から支援要員を選抜し、組合から要請を受けた被災現場に赴き復旧作業に当たりました。

支援を受けた組合員は「壊れたハウスの撤去には人手が要するため、JAからお手伝いをいただけるのは非常に助かる」と話していました。

作業は主に損壊したハウスの撤去などを中心に行われ、3日間にわたって述べ30人の職員が対応しました。

また、北海道胆振東部地震の発生により、JA北海道中央会から要請を受けた燃料課の職員

が、JAむかわ管内の家庭用LPガス設備の復旧作業に当たり、ガス漏れの点検業務も含め2日間で240件以上の住宅を回りました。

被災地に派遣された職員は「地域のライフラインを支えるのはJA・SS職員の使命、普段の業務経験を生かして少しでも被災者の役に立てれば…」と思いを語っていました。

JA北いしかりは、今回の自然災害に遭われた組合員の皆様に心からお見舞いを申し上げるとともに、一刻も早い復旧に向けた支援をJAグループ一丸となって行なっております。



職員によるピニルハウスの撤去作業の様子

「道の駅とつべつ」にて 収穫祭行われる

開業1周年を迎える「道の駅とつべつ」では9月22日から周年祭が開催され、これに合わせ「はなポック道の駅店」でも収穫祭が3日間にわたって行われました。

開催の前日には、北海道テレビ放送（HTB）の情報番組「イチオシ」がこのイベントを生放送で紹介する企画が組まれました。

会場ではお馴染みの「黒豚フランク」や「レンジでかんたん！ラーメン」の他、南瓜の試食販売や新米の「ゆめびりか」や豚汁の販売コーナーが設けられ、連日大勢のお客さんで賑わいをみせました。



イベントの様子

「必ずチェック 最低賃金！使用者も、労働者も」

平成30年10月1日からの最低賃金は835円

北海道内で事業を営む使用者及びその事業場で働くすべての労働者（臨時、パートタイマー、アルバイト等を含む。）に適用されます。

ご案内 平成30年10月31日(第3四半期棚卸監査日)の営業時間変更について
 <<購買部門>>

組合員の皆様方には、日頃より購買事業に対し特段の御理解と御利用を頂き厚く、お礼申し上げます。

つきましては、平成30年10月31日の営業を下記の通りとする事と致しましたので、何卒、ご理解をお願い致します。

平成30年10月31日(水) 午後休業(12時迄営業)
該当部署…本所・支所・事業所 生産資材部門・農機部門

《業務時間が変わります》11月1日~3月31日

11月1日より翌年の3月31日まで本・支所の業務時間が下記の通り変わりますのでよろしくお願ひします。

事 務 所	平 日	9:00~17:00	
	土曜日	9:00~12:00	
貯 金 ク ミ カ ン	平 日	9:00~16:00	
	土曜日	休 み	
生 産 資 材 課 農 機 車 輛 課	平 日	9:00~17:00	
	土曜日	9:00~12:00	
融 資 共 済	平 日	9:00~17:00	
	土曜日	休 み	
A T M	本所・西当別支所	9:00~18:00 (土曜日は午後2時まで)	
	厚 田 支 所 浜 益 事 業 所	9:00~17:00 (土曜日は正午まで)	
	石狩市役所 厚田支所内	9:00~17:00 (土曜日は休業)	
給 油 所	当 別 ふ と み	平 日・土曜日	7:00~20:00
		日曜日・祝 日	
	望 来	平 日	9:00~17:00
		土曜日	9:00~12:00
	日曜日・祝 日	休 み	

【水 稲】～来年の準備は秋のうちに～

本年度は、低温・日照不足など、気象の影響を大きく受けた年でした。これからの営農は、気象災害に強く、安定した生産を上げることができる基盤づくりが重要です。

収穫が終了したら、次年度の営農に向けたほ場・管理を確実に実施しましょう。

1 育苗ハウスの土壌診断

(1) 育苗床の土壌診断を行い、適正pH(4.5～5.0)に矯正します。

4.0以下の低pHの場合、根の伸張が著しく阻害されるため、苗の生育や移植後の初期生育、収量・品質にまで大きく影響を及ぼします。

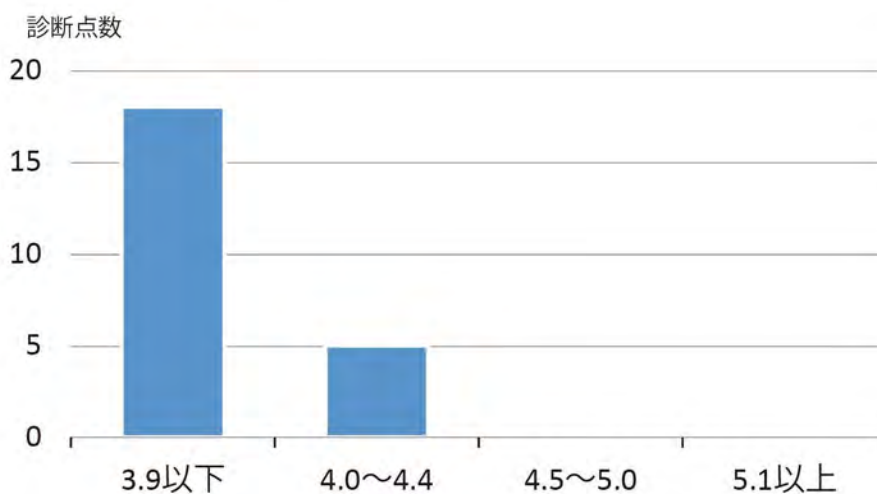


図 育苗ハウス土壌pHの実態 (H30年普及センター調べ23点)

2 水田の透排水性改善

- (1) 表面水が停滞しないように溝切りを行いましょう。
- (2) 心土破碎の施工により耕盤層を破壊しましょう。透排水性が著しく不良な場合は、暗きょ排水の整備を検討しましょう。

3 ワキ防止

- (1) 稲わらの沓すき込みはワキの原因になるので避けましょう。
- (2) 透排水性不良田は、秋のうちに稲わらを搬出し、堆肥化しましょう。
- (3) 比較的排水良好なほ場で秋すき込みを行う場合は、ほ場が乾いて稲わらが青い状態で極浅く土壌混和して分解を促進しましょう。

4 畦畔の補修

- (1) 台風などの風雨によって暗きょや排水路が詰まっていないか点検しましょう。
- (2) 崩れた畦畔を修復し、深水管理ができる十分な高さ(20cm以上)を確保しましょう。



【大豆】～適期収穫～

コンバイン収穫の場合、最も懸念されるのが、汚粒の発生による品質の低下です。収穫前の雑草の除去や適正な茎水分での適期収穫等により、汚粒の発生を防ぎましょう。

表1 大豆コンバイン収穫の留意点

収穫前準備	雑草、わい化病株（青立ち株）の抜き取り
生育	成熟期が過ぎ、落葉してから
水分	茎水分：60%以下 茎の表面に「ぬめり」がなく、ポキッと折れる 莢水分：20%以下 子実水分：16%以下
時間帯	晴天の日中、ほ場や茎の表面が乾いている（午前11時～午後4時頃）
刈り高	7～8cm 低刈りは、土砂混入による汚粒発生の原因となる
収穫速度	通常時速3km程度 倒伏ほ場や未脱粒が多い場合は、作業速度を遅くする

【秋まき小麦】～病害防除の徹底～

1 「コムギなまぐさ黒穂病」防除対策

本年産秋まき小麦については、「コムギなまぐさ黒穂病」の発生は見られませんでした。しかし、地域内でも過去に発生していることから油断はできません。発生の拡大を防ぐため、確実に防除を行いましょう。

薬剤名	希釈倍数	使用時期	回数
チルト乳剤25	750倍	小麦1～3葉期	根雪前2回以内

2 「雪腐病」防除を徹底し茎数確保

根雪期間の長期化や、融雪水の停滞により「雪腐病」が発生すると、廃耕や茎数不足等のリスクが高くなります。

排水対策とともに、10月下旬から根雪前に必ず防除を実施し、翌春の茎数確保に努めましょう。

表2 散布から根雪までの降水量と薬剤効果

(H26年指導参考)

薬剤名	希釈倍率	対象病害	残効の目安となる積算降水量
フロンサイドSC(水和剤)	1,000	褐色小粒菌核病	150mmまで
シルバキュアフロアブル	2,000	褐色小粒菌核病	85mmまで
ランマンフロアブル	1,000	褐色雪腐病	150mmまで

* 薬剤毎に積算降水量による防除効果の低下目安が違うので注意する。

* フロンサイド・シルバキュアは褐色雪腐病に効果が無いので、排水対策とともにランマンフロアブルの同時防除も検討しましょう。

黄昏時焦る気持ちを引き締めて！

JAグループ通信

平成30年北海道胆振東部地震及び台風21号により、亡くなられた方々の御冥福を心からお祈りするとともに、被災された全ての方々にお見舞いを申し上げます。
この度の災害に関しまして、各連合会の取り組み内容をお伝えします。

JA北海道中央会

JAグループ北海道では、

9月6日、「平成30年北海道胆振東部地震・台風21号に係る農業団体災害対策本部」を設置し、胆振東部地震の被害に対し、緊急的に営農資材や生活物資の支援や農業関連施設の復旧に向けた人的支援を実施しました。

政府・与党などに対しては、被害状況や現地が必要とする対策を迅速に伝え、ライフラインや農地・共同利用施設等の復旧、被災農業者の営農継続支援、災害に強い農山漁村づくりに向けた整備など万全の対策を求めています。

また、組合員が、安心して営農を継続できるよう、北海道電力株式会社に対し電力の安定供給ならびに万全な発電・通電体制の構築を要請しています。



JA北海道信連

JAバンク北海道では、窓口対応として通帳等をなくされた方に対して、一定の範囲内でお支払に応じさせていただきます。

また、被害組合員に対する相談窓口を設置し、被災された組合員が今後必要とする資金のお借入れや既往借入金のご返済等に関する相談をお受けする等、関係機関と連携を十分にとりながら金融支援対応に万全を期していきます。



JA北海道厚生連

北海道厚生連では、行政、JA、関係機関等の協力を得て早期に診療体制の回復に向け対応いたしました。

組合員の皆さまが一日も早く平穏な生活を取り戻すことができますようお祈りいたします。



JA共済連北海道

JA共済連では、9月18日から連日25名体制で被害調査・査定体制を組み、現地に赴き早急に調査・支払いを進め、復旧支援に努めています。

一日も早い復旧を心からお祈り申し上げます。



ホクレン

ホクレンは、「北海道胆振東部地震・台風21号対策本部」を設置し、被害にあわれた生産者の皆様の一刻も早い復旧に向け、要請に応じた人的・物的支援を含め、農畜産物の生産、貯蔵、流通の正常化に向けた活動を続けております。

今回の災害に際しましても、協同組合の力を結集し、会員JA・組合員の皆さまが一日も早く、平穏な生活を取り戻すことができますようお祈り申し上げるとともに、ホクレンとしての役割を今後も全力で果たしてまいります。



なんでも掲示板

■毎月楽しく拝見させていただいております。

(石狩市 佐々木さん)

■今回の地震では、多くの方が亡くなり大変悲しい思いです。今一度防災のありかたを考えさせられました。

(石狩市 渡辺 洋介さん)

■このたびの胆振東部地震で多くの方が命をおとし、心よりつらく思っております。今も断水などで避難生活を続けている方々の事を思いますと常日頃から主電源をオフにするなど節電しております私ですが、資源には限りがあり「1人は皆のため」であり、計画停電にならない為にも更に節電に努力しております。

(当別町 岩田 美智子さん)

■北海道を襲った地震でお亡くなりになられた皆様、心よりご冥福をお祈りいたします。また、今も避難所生活を余儀なくされています皆様、一日も早く安心した生活が戻りますように心より願っております。

(ペンネーム むさしさん)

■9月6日の地震には大変おどろきました。いざと言う時の防災グッズを揃えなくては！

(石狩市 渡辺 由美子さん)

■今シンガポールです。

(当別町 香織里さん)

■楽しく拝見しています。

(ペンネーム くみちゃんさん)

■今回の震災は皆さん大変でしたね。我家は停電でも発電機がありいつも通りの生活ができましたが、後で周りの人の話を聞いたら食べ物が無くなって大変だと言っていました。改めて農業をやっていて良かったと思いました。

(ペンネーム マ姉さん)

■今年の大豆の出来が良くなかった。来年はもっとガンバロウ！と思う！

(当別町 大谷 栄子さん)

■9月5日の朝、大風で折れて家の前の道路を塞いでいた木をかたづける。野菜ハウスのビニールがやぶれて飛ばされていた。次の日の3時すぎ地震で停電に。仕方なく5時すぎまで寝る。起きてすぐに発電機をまわして冷凍庫、冷蔵庫に電気を入れて朝よりテレビも見る事が出来た。家の中は電線だらけ、夜は電気スタンド1つ。ローソクより安全。約42時間の停電だった。水道とガスを使う事が出来たので本当に良かったと思

う。被害の大きかった皆様にお見舞い申し上げます。

(当別町 阿部 準子さん)

■歯にかかっていたカバーがはずれてしまいました。しかもご飯(白米)を一口食べたときです。

(神奈川県 藤井 淑江さん)

■幼い頃、母方の実家では色々な実のなる木が有り、栗の実は茶の間の高い所に長いネックレスの様な感じで何本もぶらさがっていました。遊びに行くと、ひいおじいちゃんが食べさせてくれようと、おばがゆでてくれたのを思い出します。おみやげもたくさんもらって帰りました。今、西野の山は家ばかりですが、熊はまだいたみたいですね！

(匿名希望)

■大風地震とせわしない秋でしたね。でも農作物は育ってくれていて、イネの穂も下ってきましたので、とっとうれしく思い幸せ感じています・・・だめかと思いましたよ。

(当別町 佐々木 ミヨ子さん)

ここに寄せられたお便りの住所・氏名・年齢などの個人情報、この広報誌以外で使用することはありません。

クロスワードパズル

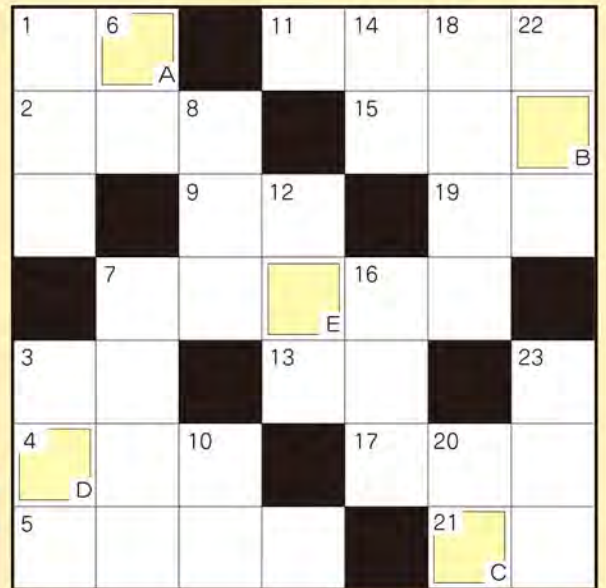
二重マスの文字を
A～Eの順に並べてできる
言葉はなんでしょう？

タテのカギ

- 1 ……武士が腰に差す物
- 3 ……パリやベルリン、バンコク、北京など
- 6 ……8は2の4—です
- 7 ……英語ではゼブラ。草食動物です
- 8 ……月が出ていなくて真っ暗です
- 10 ……タンスなどに加工する軽い木材
- 12 ……家族やごく近い人のこと
- 14 ……遠くて近きは男女の—
- 16 ……モミジとも呼ばれる木
- 18 ……10月は神無月、11月は—
- 20 ……ネタやシャリなどから作ります
- 22 ……このぶんしょうにはつかわれていません
- 23 ……ヒトコブ—やフタコブ—は砂漠で使われる動物

ヨコのカギ

- 1 ……アフリカの川や池にすむ動物。体も口も大きい
- 2 ……そろそろスタッドレス—に交換しようかな
- 3 ……まるで取り付く—もない様子だったよ
- 4 ……—栽培はオーガニック農法とも呼ばれます
- 5 ……鳥籠の中に取り付ける棒
- 7 ……火事に備えて設置する物
- 9 ……音はこれに聞き取ります
- 11 ……落語を客に聞かせる職業
- 13 ……頭をひねって絞り出します
- 15 ……徳川將軍家は三つ葉葵(あおい)
- 17 ……机のこと。ライティング—
- 19 ……道が十字に交差している所
- 21 ……漢字では羊の歯と書く植物



9月号の答え・当選者 **A ク B リ C ヒ D ロ E イ**

今回18名の応募の中から、抽選の結果次の3名の方が
当選しました。おめでとうございます。
石狩市 渡辺 洋介さん
当別町 大谷 栄子さん
匿名さん

郵便はがき
〒061-0295
62 JA 石狩郡当別町
北 錦町53番地57
い 総務企画課
し かり 行

- ①パズルのこたえ
- ②〒・住所・電話番号
- ③氏名
- ④年齢
- ⑤意見や要望、身近にあった出来事などの情報をお寄せ下さい。紹介させていただきます。

【応募方法】

- 氏名や住所を伏せたい場合は、その旨ご記入願います。
 - ファックス・Eメールによる応募も受付いたします。
- FAX : (0133)22-2615
Eメールアドレス : kanri03@ja-kitaishikari.or.jp

【締切日】

平成30年10月25日(木) 到着分まで

【賞品】

正解者の中から抽選で3名の方へ約2000円相当の当JA加工品の詰め合わせをさしあげます。



JAの予定表

10月	下旬	■ 農業用廃プラスチック・廃タイヤ回収 (営農企画課・各支所・各事業所)
11月	中旬	■ はなポッケ上当別店感謝祭 11月11日 (感謝祭をもって今期営業終了)

この予定表は日程など都合により変更になる場合があります。

北海道地方の気温・降水量 3か月予報

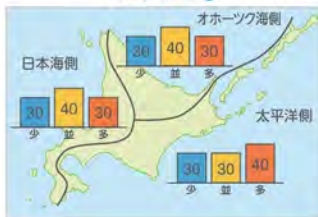
平成30年9月25日 札幌管区气象台

向こう3か月の予想

気温



降水量



月別の予想 10~12月

10月

高気圧と低気圧が交互に通過する見込みです。日本海側では、月の前半は、天気は数日の周期で変わり、後半は、平年と同様に曇りや雨の日が多いでしょう。オホーツク海側・太平洋側では、天気は数日の周期で変わり、平年と同様に晴れの日が多い見込みです。

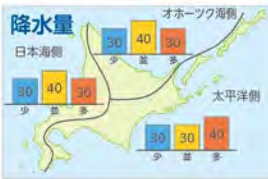
平年の日数	晴れ	降水
札幌(日本海側)	16.7	11.7
網走(オホーツク海側)	17.8	9.1
釧路(太平洋側)	19.6	6.9



11月

次第に冬型の気圧配置が現れるようになり、寒気の影響を受ける日があるでしょう。日本海側・オホーツク海側では、平年と同様に曇りや雪または雨の日が多いでしょう。太平洋側では、平年と同様に晴れの日が多いでしょう。

平年の日数	晴れ	降水
札幌(日本海側)	11.7	13.9
網走(オホーツク海側)	15.6	9.9
釧路(太平洋側)	21.1	6.7



12月

冬型の気圧配置の強さはほぼ平年と同様の見込みです。日本海側・オホーツク海側では、平年と同様に曇りや雪の日が多いでしょう。太平洋側では、平年と同様に晴れの日が多いでしょう。

平年の日数	晴れ	降水
札幌(日本海側)	11.2	15.4
網走(オホーツク海側)	16.3	12.0
釧路(太平洋側)	22.9	5.8



(晴れ日数:日照率が40%以上の日数 降水日数:日降水量が1mm以上の日数)

理事会報告

〈第10回理事会〉

9月26日午後2時より、本所第1会議室にて開催されました。

I. 監事監査報告(第2四半期定期監査)

II. 議事

議案第1号 信用供与等5,000万円超の先

への貸付について

議案第2号 組合と理事との契約について

議案第3号 個人情報保護に係る内部監査規程

の改正について

議案第4号 内部監査規程の改正について

III. 報告事項

報告事項(1) 各事業報告及び財務報告(平成

30年8月末)

報告事項(2) 固定資産の修繕について

報告事項(3) 「貯金保険事故発生時における

農水産業協同組合保険機構あて貯金者データ等の提出にか

かる事務マニュアル」の制定に

ついて

報告事項(4) リース物件の導入について

報告事項(5) 疑わしい取引の届出について

報告事項(6) 燃料手当支給報告

報告事項(7) 組合員の加入・脱退について

報告事項(8) 会計監査人の選定・選任に係る

取り進めについて



JAグループ北海道

農業経営フォーラム

2018年 **11月7日** 水
13:30~17:00 ◎受付開始/12:30

札幌ビューホテル 大通公園
(旧 東京ドームホテル 札幌)
地下2階「ピアリッジ」
札幌市中央区大通西8丁目



● 第一部講演 ◎13:40~15:00

トップリバー流の人材育成



講師 しま げき 嶋崎 秀樹氏

(有)トップリバー 代表取締役
長野県農業法人協会 会長
(公社)日本農業法人協会 理事

1959年長野県生まれ。1982年大学を卒業後、食品会社に入社し、営業マンとなる。1988年同社を退社し、佐久青果出荷組合に入社(後に社長就任)。2000年に高原野菜の生産と販売を営む(有)トップリバー(長野県御代田町)を設立。9年で年商10億円の企業に育てるとともに、次世代を担う農業経営者の人材育成に力を注ぐ。また、行政や農協と連携し、長野県富士見町を高原野菜の一大産地に育てる「富士見みらいプロジェクト」を展開する。現在は長野県農業法人協会会長、日本農業法人協会理事を務める。

● 第二部講演 ◎15:20~16:50

いま経営者に求められるもの ~松下幸之助の人づくり~



講師 じょうこう あきら 上甲 晃氏

志ネットワーク 代表

1941年大阪生まれ。1965年京都大学卒業後、松下電器産業株へ入社。1981年(財)松下政経塾に出身し、塾頭、副塾長、常務理事等を歴任。長年にわたり、松下政経塾の塾頭として「松下幸之助イズム」を伝え、数多くの人材を世に送り出す。21世紀、「志の高い日本」は「志の高い日本人」によってこそ実現するとの思いに立ち、志ネットワーク活動を展開する。また、活動の一環として「青年塾」を創設し、全国で活動を展開するなど、人材教育のスペシャリスト。

プログラム

12:30~ 受付

13:30 フォーラム開会

13:40~ 第一部講演

15:00~ 休憩

15:20~ 第二部講演

17:00 フォーラム閉会

※当日の進行により、上記スケジュールが変更になる場合がございます。予めご了承ください。

(申込・お問合せ)

申込締切: 10月22日まで

北石狩農業協同組合 融資経営相談課まで
TEL0133-23-2560

主催 JA・JA北海道信連・農林中央金庫

共催 JA北海道中央会
ホクレン

後援 北海道、北海道農政事務所、(株)日本政策金融公庫、北海道農業法人協会、
アグリビジネス投資育成(株)、(一社)JAバンク北海道サポート基金

JAの
自動車共済
加入者向け

突然の「事故」や「故障」など
緊急時に心強いスマホアプリ!!

JA共済

くるまのミカタ

お車のトラブル時にアプリを利用すれば受付窓口へのスムーズな連絡が可能です。

1 レッカー・ロードサービスの要請 受付窓口 JA共済サポートセンター

- 1 GPS機能で位置情報を送信することができます!
 - 2 トラブル状況の画像を送信することができます!
 - 3 お車情報を自動送信します! ※ご利用時に事前登録がされていないと、お車情報はJA共済サポートセンターに通知されません。
- ➡ 必要な情報をJA共済サポートセンターに送信でき、迅速にレッカー・ロードサービスを受けられます!



2 事故受付 受付窓口 JA共済事故受付センター

- 1 GPS機能で位置情報を送信することができます!
 - 2 お車情報を自動送信します! ※ご利用時に事前登録がされていないと、お車情報はJA共済事故受付センターに通知されません。
- ➡ 必要な情報をJA共済事故受付センターに送信でき、迅速な事故受付が可能となります。

※JA共済事故受付センターにトラブル状況の画像を送信することはできません。

事故や故障が発生した際には、JA共済サポートセンターまたはJA共済事故受付センターの専門スタッフがいつでも(24時間365日)対応いたします。ぜひ、お持ちのスマートフォンにアプリをご準備ください。

※アプリご利用時の通信料は、ご利用者さまのご負担となります。

アプリのダウンロード

無料で
ダウンロード
できます。



〈アプリダウンロードはコチラから〉



くるまのミカタ

検索

※iPhone、iPad、App Storeは米国及び他の国々で登録されたApple Inc.の商標です。
※「Android」|Google Play|はGoogle Inc.の商標または登録商標です。

※このチラシは「JA共済くるまのミカタ」の概要を説明したものです。詳細につきましては、お近くのJAにお問い合わせください。
※スマートフォン向けアプリのため、フィーチャーフォンではご利用いただけません。また、お使いのスマートフォンの機種・設定等によってはご利用いただけません。
※本アプリは、JA共済の自動車共済に加入されている方向けに無料提供するものです。
※このチラシに記載している画面はイメージです。実際の画像と異なる場合があります。

■ ご注意事項

交通事情、気象状況等により、対応業者の到着に時間がかかる場合またはサービスのご提供ができない場合があります。ご利用者さまのご契約内容・トラブル状況によっては、サービスの一部または全部がご提供できない場合があります。ご利用者さまのお使いの機種および設定によっては、位置情報を必要とするサービスをご利用いただけない場合があります。アプリで提供されるGPSによる測位結果の位置情報は、利用環境やGPS衛星の電波状況により、位置が表示されない場合または実際の位置と誤差が生じる場合があります。詳細はアプリ内の「JA共済くるまのミカタ」利用規約をご確認ください。

女性大学 開講

北石狩農協女性部当別ブロックでは、女性大学を開講し、
たくさんの仲間づくりを!と取り組んでいます。

女性大学とは…

難しい勉強をするためだけの場所ではありません!!

- ①自分みがき☆
- ②仲間づくり☆
- ③みんなで楽しい事をしましょ♪
- ④ちょっとした知識を身に付けて賢くなりましょ!
- ⑤JAのファンづくり♡

参加資格

女性(年齢制限はございません)
女性部 部員(全ブロック)の方はもちろんの事
女性部に未加入の方
女性であればどなたでも参加できます。

気軽に参加してみませんか!!

女 性 大 学 開 講

講座内容	日時	会場	会費	備考
陶芸教室	平成30年11月20日(火) 午前10時00分～	農協本所3階 大ホール	3,250円 当日徴収致します	江別の「アトリエ陶」の先生の指導です 締切 H30.11.7
セルフ整体教室	平成31年1月17日(木) 午前10時00分～	農協本所3階 大ホール	500円 当日徴収致します	小田桐久美子氏の指導です 締切 H30.12.28

北石狩農協女性部当別ブロック ブロック長 重原 由美子
北石狩農協女性部当別ブロック事務局 上田 ☎0133-23-2533

10

OCTOBER

2018
No.234

発行 北石狩農業協同組合
編集 企画管理部 総務企画課
住所 〒061-0295 石狩郡当別町錦町53番地57
電話 0133-23-2530
ホームページアドレス <http://www.ja-kitaishikari.or.jp>
Eメールアドレス kanri03@ja-kitaishikari.or.jp

KITA
SHIKARI
PUBLICATION